

Usnesení

16. zasedání Zastupitelstva města Karviné konaného dne **04.12.2012**

Zastupitelstvo města Karviné po projednání všech předložených materiálů přijímá toto usnesení:

418 Procedurální záležitosti

Zastupitelstvo města Karviné dle ustanovení § 84 odst. 1 zákona č. 128/2000 Sb., o obcích, ve znění pozdějších předpisů,

schválilo

ověřovatele zápisu z 16. zasedání Zastupitelstva města Karviné konaného dne 04.12.2012, a to: Bc. Jana Šimerdu a pana Radka Orszulika.

Zastupitelstvo města Karviné dle ustanovení § 84 odst. 1 zákona č. 128/2000 Sb., o obcích, ve znění pozdějších předpisů,

schválilo

program 16. zasedání Zastupitelstva města Karviné konaného dne 04.12.2012 včetně těchto změn:

Doplněné materiály:

doplnění programu č. 9 - OR - Dodatek č. 3 ke Zřizovací listině příspěvkové organizace Městský dům kultury Karviná,

doplnění programu č. 10 - OO - Změna usnesení ZM č. 394 ze dne 23.10.2012 - Termíny konání schůzí RM a zasedání ZM na rok 2013,

doplnění programu č. 11 - OM - Vyřazení dlouhodobého majetku – socha horníka z náměstí Budovatelů v Karviné-Novém Městě,

doplnění programu č. 12 - Ing. Raszyk, náměstek primátora - Centralizace a optimalizace informačních a komunikačních technologií,

doplnění programu č. 13 - OM - Převod budovy č. p. 769 na ul. Ostravské v Karviné-Fryštátě,

doplnění programu č. 14 - OR - Uzavření smlouvy o poskytnutí finančního příspěvku na realizaci aktivity Evropská dobrovolná služba v rámci projektu Cesta k městu.

419 Vyřízení interpelací členů ZM Karviné přednesených na zasedání Zastupitelstva města Karviné dne 23.10.2012

Zastupitelstvo města Karviné dle ustanovení § 84 odst. 1 zákona č. 128/2000 Sb., o obcích, ve znění pozdějších předpisů,

vzalo na vědomí

ústní informativní zprávu Ing. Bílka, zástupce Zdravotního ústavu Ostrava, týkající se kvality ovzduší ve městě Karviná.

Zastupitelstvo města Karviné dle ustanovení § 84 odst. 1 zákona č. 128/2000 Sb., o obcích, ve znění pozdějších předpisů,

vzalo na vědomí

informaci o úpravách rozpočtu statutárního města Karviné provedených formou rozpočtových opatření a schválených Radou města Karviné **dle přílohy č. 1 k tomuto usnesení.**

Zastupitelstvo města Karviné dle ustanovení § 84 odst. 2 písm. b) zákona č. 128/2000 Sb., o obcích, ve znění pozdějších předpisů,

schválilo

celkový úhrn příjmů upraveného rozpočtu statutárního města Karviné za I. - III. čtvrtletí 2012 ve výši Kč 937.700.572,97 (slovy: Devětsetřicetšedemmiliónůsedmsettisícpětšedesátdvě koruny české 97/100), celkový úhrn třídy 8-Financování upraveného rozpočtu statutárního města Karviné za I. - III. čtvrtletí 2012 ve výši Kč 154.777.318,39 (slovy: Jednostopadesátčtyřmiliónysedmsetšedesátsedmtisícčtyřstaosmnáct korun českých 39/100) a celkový úhrn výdajů upraveného rozpočtu statutárního města Karviné za I. - III. čtvrtletí 2012 ve výši Kč 1.092.477.891,36 (slovy: Jednamiliardadevadesátdvamiliónyčtyřstasedmšedesátsedmtisícšestdevadesátjedna koruna česká 36/100).

Zastupitelstvo města Karviné dle ustanovení § 84 odst. 2 písm. b) zákona č. 128/2000 Sb., o obcích, ve znění pozdějších předpisů,

schválilo

rozpočet statutárního města Karviné na rok 2013 v celkovém objemu rozpočtových zdrojů ve výši Kč 993.728.127,-- (slovy:Devětsetdevadesáttřmiliónysedmsetdvacetosmtisícjedenstodvacetsedm korun českých), z toho:
- celkové příjmy ve výši Kč 811.219.393,-- (slovy: Osmsetjedenáctmiliónůdvěstědevatenácttisícčtyřstadevadesáttři koruny české),
- třída 8 - financování ve výši Kč 182.508.734,--
(slovy: Jednostoosmdesátdvamiliónypětsetosmtisícšedmsetřicetčtyřkoruny české)
a
celkové výdaje ve výši Kč 993.728.127,-- (slovy: Devětsetdevadesáttřmiliónysedmsetdvacetosmtisícjedenstodvacetsedm korun českých),
v členění uvedeném **v příloze č. 1 k tomuto usnesení.**

Zastupitelstvo města Karviné dle ustanovení § 84 odst. 2 písm. b) zákona č. 128/2000 Sb., o obcích, ve znění pozdějších předpisů,

schválilo

závazné ukazatele příspěvkovým organizacím základním a mateřským školám dle členění uvedeném **v příloze č. 2 k tomuto usnesení.**

Zastupitelstvo města Karviné dle ustanovení § 84 odst. 2 písm. b) zákona č. 128/2000 Sb., o obcích, ve znění pozdějších předpisů,

schválilo

rozpočtový výhled statutárního města Karviné na léta 2014 až 2015 **dle přílohy č. 3 k tomuto usnesení.**

Zastupitelstvo města Karviné dle ustanovení § 84 odst. 4 zákona č. 128/2000 Sb., o obcích, ve znění pozdějších předpisů,

si vyhradilo

rozhodnutí ve věci poskytnutí dotací a peněžitých darů dle návrhu rozpočtu na rok 2013 v té výši a těm právnickým osobám, jaké jsou uvedené **v přílohách č. 1 a 2 k tomuto usnesení.**

Zastupitelstvo města Karviné dle ustanovení § 85 písm. b) a c) zákona č. 128/2000 Sb., o obcích, ve znění pozdějších předpisů,

schválilo

poskytnutí dotací a peněžitých darů dle návrhu rozpočtu na rok 2013 v té výši a těm právnickým osobám, jaké jsou uvedené **v přílohách č. 1 a 2 k tomuto usnesení.**

Zastupitelstvo města Karviné dle ustanovení § 102 odst. 2 písm. a) zákona č. 128/2000 Sb., o obcích, ve znění pozdějších předpisů,

stanovilo

kompetenci Radě města Karviné k provádění rozpočtových opatření a to změně, přidání či odebrání závazných ukazatelů stanovených v členění dle přílohy č. 1 a 2 k tomuto usnesení v rozsahu § 16 zákona č. 250/2000 Sb., o rozpočtových pravidlech územních rozpočtů, ve znění pozdějších předpisů, mimo použití finančních prostředků rozpočtové rezervy s tím, že informace o rozpočtových opatřeních provedených Radou města Karviné budou předkládány Zastupitelstvu města Karviné při hodnocení plnění rozpočtu města.

Zastupitelstvo města Karviné dle ustanovení § 84 odst. 1 zákona č. 128/2000 Sb., o obcích, ve znění pozdějších předpisů, a ustanovení § 14 zákona č. 250/2000 Sb., o rozpočtových pravidlech územních rozpočtů, ve znění pozdějších předpisů,

uložilo

vedoucí Odboru ekonomického Magistrátu města Karviné zpracovat rozpis rozpočtu na rok 2013 a provádět změny rozpisu rozpočtu do schválené výše jednotlivých závazných ukazatelů.

422

Poskytnutí dotace do investičního fondu příspěvkové organizaci Základní škola Dělnická, IČ 62331418

Zastupitelstvo města Karviné dle ustanovení § 85 písm. c) zákona č. 128/2000 Sb., o obcích, ve znění pozdějších předpisů,

Úkol: 50/2012/ZM
Určeno: vedoucí OE
Termín: 2012-12-04

rozhodlo

poskytnout dotaci ve výši Kč 1.500.000,-- (slovy: Jedenmilionpětsettisíckorunčeských) do investičního fondu příspěvkové organizaci Základní škola Dělnická, IČ 62331418, se sídlem 735 06 Karviná-Nové Město, Sokolovská 1758/1.

423 Poskytnutí dotace do investičního fondu příspěvkové organizaci Mateřská škola Dvořákova, IČ 64628621

Zastupitelstvo města Karviné dle ustanovení § 85 písm. c) zákona č. 128/2000 Sb., o obcích, ve znění pozdějších předpisů,

Úkol: 51/2012/ZM
Určeno: vedoucí OE
Termín: 2012-12-04

rozhodlo

poskytnout dotaci ve výši Kč 125.280,-- (slovy: Jednostodvacetpěttisícdevětšedesát korun českých) do investičního fondu příspěvkové organizaci Mateřská škola Karviná-Nové Město Dvořákova 1622, IČ 64628621.

424 Poskytnutí dotace Základní organizaci odborového svazu státních orgánů a organizací, Závodnímu výboru Magistrátu města Karviné, 733 24 Karviná, IČ 62353489

Zastupitelstvo města Karviné dle ustanovení § 85 písm. c) zákona č. 128/2000 Sb., o obcích, ve znění pozdějších předpisů,

Úkol: 52/2012/ZM
Určeno: vedoucí OE
Termín: 2012-12-04

rozhodlo

poskytnout dotaci ve výši Kč 50.000,-- (slovy: Padesátisíckorunčeských) Základní organizaci odborového svazu státních orgánů a organizací, Závodnímu výboru Magistrátu města Karviné, 733 24 Karviná, IČ 62353489.

425 Stanovení pro rok 2013 náhrady výdělku ušlého v souvislosti s výkonem funkce členům Zastupitelstva města Karviné, kteří nejsou pro výkon funkce dlouhodobě uvolněni

Zastupitelstvo města Karviné dle ustanovení § 71 odst. 4 zákona č. 128/2000 Sb., o obcích, ve znění pozdějších předpisů,

stanovilo

pro rok 2013 náhradu výdělku ušlého v souvislosti s výkonem funkce členům Zastupitelstva města Karviné, kteří nejsou pro výkon funkce dlouhodobě uvolněni, paušální částkou ve výši 150,-- Kč/hod. (slovy: Jednostopadesát korun českých).

426 Plány práce výborů Zastupitelstva města Karviné na rok 2013

Zastupitelstvo města Karviné dle ustanovení § 84 odst. 1 zákona č. 128/2000 Sb., o obcích, ve znění pozdějších předpisů,

rozhodlo

schválit plány práce výborů Zastupitelstva města Karviné na rok 2013.

427 Obecně závazná vyhláška č. 10/2012 k zabezpečení záležitostí veřejného pořádku v oblasti omezení hazardu

Zastupitelstvo města Karviné dle ustanovení § 84 odst. 2 písm. h) zákona č. 128/2000 Sb., o obcích, ve znění pozdějších předpisů,

vydalo

Obecně závaznou vyhlášku č. 10/2012 k zabezpečení záležitostí veřejného pořádku v oblasti omezení hazardu, **dle přílohy č. 1 k tomuto usnesení.**

428 Obecně závazná vyhláška č. 11/2012 o místním poplatku za provoz systému shromažďování, sběru, přepravy, třídění, využívání a odstraňování komunálních odpadů

Zastupitelstvo města Karviné dle ustanovení § 84 odst. 2 písm. h) zákona č. 128/2000 Sb., o obcích, ve znění pozdějších předpisů,

vydalo

Obecně závaznou vyhlášku č. 11/2012 o místním poplatku za provoz systému shromažďování, sběru, přepravy, třídění, využívání a odstraňování komunálních odpadů, **dle přílohy č. 1 k tomuto usnesení.**

429 Obecně závazná vyhláška č. 12/2012 o místním poplatku za užívání veřejného prostranství na území města Karviné

Zastupitelstvo města Karviné dle ustanovení § 84 odst. 2 písm. h) zákona č. 128/2000 Sb., o obcích, ve znění pozdějších předpisů,

vydalo

Obecně závaznou vyhlášku č. 12/2012 o místním poplatku za užívání veřejného prostranství na území města Karviné, **dle přílohy č. 1 k tomuto usnesení včetně schválené změny v Článku 7, bodě 7.8.**

430 Obecně závazná vyhláška č. 13/2012, kterou se mění Obecně závazná vyhláška č. 9/2012, kterou se stanovuje zákaz spalování rostlinných materiálů na území města Karviné

Zastupitelstvo města Karviné dle ustanovení § 84 odst. 2 písm. h) zákona č. 128/2000 Sb., o obcích, ve znění pozdějších předpisů,

vydalo

Obecně závaznou vyhlášku č. 13/2012, kterou se mění Obecně závazná vyhláška č. 9/2012, kterou se stanovuje zákaz spalování rostlinných materiálů na území města Karviné, **dle přílohy č. 1 k usnesení.**

431 Zásady k poskytování cestovného, pracovního volna a náhrad členům Zastupitelstva města Karviné

Zastupitelstvo města Karviné dle ustanovení § 84 odst. 2 písm. t) a § 71 odst. 4 zákona č. 128/2000Sb., o obcích, ve znění pozdějších předpisů,

vydalo

Zásady k poskytování cestovného, pracovního volna a náhrad členům Zastupitelstva města Karviné, **dle přílohy č. 1 k tomuto usnesení.**

432 Poskytnutí finančních příspěvků z rozpočtu statutárního města Karviné na podporu individuální bytové výstavby

Zastupitelstvo města Karviné dle ustanovení § 85 písm. j) zákona č. 128/2000 Sb., o obcích, ve znění pozdějších předpisů,

Úkol: 53/2012/ZM
Určeno: vedoucí OR
Termín: 2012-12-20

rozhodlo

uzavřít smlouvu o poskytnutí dotace s žadateli **dle přílohy č. 1 k tomuto usnesení**, na základě které bude žadatelům poskytnut finanční příspěvek ve výši Kč 150.000,-- (slovy: Jednostopadesát tisíc korun českých) na podporu individuální bytové výstavby.

433 Dodatek č. 3 smlouvy o půjčce 1 milion Kč

Zastupitelstvo města Karviné dle ustanovení § 85 písm. j) zákona č. 128/2000 Sb., o obcích, ve znění pozdějších předpisů,

rozhodlo

uzavřít s občanským sdružením HCB, IČ: 42865123, se sídlem Karviná-Nové Město, ul. Cihelní 1652/5, Dodatek č. 3 smlouvy o půjčce, ve znění uvedeném **v příloze č. 1 k tomuto usnesení**.

434 Poskytnutí dotací z Fondu primátora města Karviné v roce 2012

Zastupitelstvo města Karviné dle ustanovení § 85 písm. c) zákona č. 128/2000 Sb., o obcích, ve znění pozdějších předpisů,

Úkol: 54/2012/ZM
Určeno: vedoucí OR
Termín: 2012-12-20

rozhodlo

poskytnout dotace z Fondu primátora města Karviné v celkovém objemu Kč 1.400.000,-- (slovy: Jednomiliónčtyřístatisíc korun českých), **dle přílohy č. 1 k tomuto usnesení**.

435 Dodatek č. 2 ke Zřizovací listině Fondu primátora města Karviné

Zastupitelstvo města Karviné dle ustanovení § 84 odst. 1 zákona č. 128/2000 Sb., o obcích, ve znění pozdějších předpisů,

schválilo

s účinností od 01.01.2013 Dodatek č. 2 ke Zřizovací listině Fondu primátora města Karviné, **dle přílohy č. 1 k tomuto usnesení.**

436 Změna usnesení Zastupitelstva města Karviné č. 328 ze dne 24.04.2012

Zastupitelstvo města Karviné dle ustanovení § 85 písm. c) zákona č. 128/2000 Sb., o obcích, ve znění pozdějších předpisů,

Úkol: 55/2012/ZM
Určeno: vedoucí OR
Termín: 2012-12-20

rozhodlo

změnit usnesení Zastupitelstva města Karviné č. 328 ze dne 24.04.2012 a to tak, že se v příloze č. 1 k usnesení vypouští příjemce dotace pod poř. č. 12. HCB Karviná, IČO 42865123, Kč 300.000,-- z příčin uvedených v důvodové zprávě. Ostatní text usnesení zůstává nedotčen.

437 Zmařená investice - Výstavba parkovací plochy na ul. Školské v Karviné-Ráji (čp. 460)

Zastupitelstvo města Karviné dle ustanovení § 84 odst. 1 zákona č. 128/2000 Sb., o obcích, ve znění pozdějších předpisů,

rozhodlo

vyřadit z evidence majetku a účetnictví statutárního města Karviné investiční akci „Výstavba parkovací plochy na ul. Školské v Karviné-Ráji (čp. 460)“ - v hodnotě Kč 190.320,-- (slovy: Jednostodevadesátisícťřistadvacet korun českých).

Zastupitelstvo města Karviné dle ustanovení § 84 odst. 1 zákona č. 128/2000 Sb., o obcích, ve znění pozdějších předpisů,

Úkol: 56/2012/ZM
Určeno: vedoucí OR
Termín: 2012-12-31

rozhodlo

vyřadit z evidence města připravenou investiční akci, která je účetně vedena pod číslem 201015 s názvem Rekonstrukce domu č. p. 200 Karviná-Staré Město v hodnotě Kč 913.848,-- (slovy: Devětsettřinácttisícosmsetčtyřicet osm korun českých).

Zastupitelstvo města Karviné dle ustanovení § 84 odst.1 zákona č. 128/2000 Sb., o obcích, ve znění pozdějších předpisů,

rozhodlo

zrušit v plném znění usnesení ZM Karviné č. 372 ze dne 24.07.2012 z příčin uvedených v důvodové zprávě.

Zastupitelstvo města Karviné dle ustanovení § 85 písm. j) zákona č. 128/2000 Sb., o obcích, ve znění pozdějších předpisů,

rozhodlo

vyslovit souhlas z titulu spoluvlastníka domu č. p. 1742/22, tř. Osvobození, Karviná-Nové Město s přijetím úvěru, který bude poskytnut Československou obchodní bankou, a. s., subjektu Společenství vlastníků jednotek domu č. p. 1742, ul. Tř. Osvobození, Karviná-Nové Město, IČ 25903438, v souvislosti s provedením revitalizace předmětného domu ve výši a s výší splátek u jednotky ve vlastnictví statutárního města Karviné tak, jak je uvedeno **v příloze č. 1 k usnesení.**

441**Nabídka na odkoupení budovy č. p. 1 na ul. Svornosti v Karviné-Darkově**

Zastupitelstvo města Karviné dle ustanovení § 85 písm. a) zákona č. 128/2000 Sb., o obcích, ve znění pozdějších předpisů,

rozhodlo

nenabýt z vlastnictví Mgr. Josefa Krasty do vlastnictví statutárního města Karviné objekt občanské vybavenosti č. p. 1 v Karviné-Darkově včetně pozemku p. č. 303 o výměře 2217 m² v kat. území Darkov, obec Karviná.

442**Mgr. Josef Kovačovský - změna usnesení ZM č. 1188 ze dne 25.05.2010**

Zastupitelstvo města Karviné dle ustanovení § 85 písm. a) zákona č. 128/2000 Sb., o obcích, ve znění pozdějších předpisů,

rozhodlo

změnit usnesení Zastupitelstva města Karviné č. 1188 ze dne 25.05.2010, úkol 82/2010/ZM tak, že vypouští text: „ ... do majetku Emanuely Kovačovské ...“ a nahrazuje textem: „ ... do majetku Mgr. Josefa Kovačovského ...“. Ostatní text usnesení zůstává beze změn.

443**Převod spoluvlastnického podílu 1/8 pozemku p. č. 5902 v k. ú. a obci Ořechov**

Zastupitelstvo města Karviné dle ustanovení § 85 písm. a) zákona č. 128/2000 Sb., o obcích, ve znění pozdějších předpisů,

rozhodlo

převést z vlastnictví statutárního města Karviná do vlastnictví společnosti ZENERGO s.r.o., IČ: 29269661, se sídlem Čejč 61, Čejč, PSČ: 696 14, spoluvlastnický podíl v rozsahu 1/8 pozemku p. č. 5902 o výměře 4174 m² v katastrálním území Ořechov, obec Ořechov, za kupní cenu ve výši Kč 10,-- (slovy: Deset korun českých) za 1 m² pozemku, tj. celkem za podíl 1/8 ve výši Kč 5.217,-- (slovy: Pěttisícdvěstěsedmnáct korun českých).

444**Vyřazení dlouhodobého hmotného majetku – mostek na ul. Kostelní v Karviné-Dolech**

Zastupitelstvo města Karviné dle ustanovení § 84 odst. 1 zákona č. 128/2000 Sb., o obcích, ve znění pozdějších předpisů,

rozhodlo

vyřadit dlouhodobý hmotný majetek, mostek na ul. Kostelní v Karviné-Dolech (inv. č. 431) v zůstatkové hodnotě Kč 11.799,-- (slovy: Jedenáctisícsemdesátdevět korun českých) z evidence a účetnictví statutárního města Karviné.

445 Vyřazení dlouhodobého hmotného majetku – mostek u Lázeňského parku v Karviné-Lázních Darkov

Zastupitelstvo města Karviné dle ustanovení § 84 odst. 1 zákona č. 128/2000 Sb., o obcích, ve znění pozdějších předpisů,

rozhodlo

vyřadit dlouhodobý hmotný majetek, mostek u Lázeňského parku v Karviné-Lázních Darkov (inv. č. 433) v zůstatkové hodnotě Kč 9.341,-- (slovy: Devět tisíc čtyřicet jedna koruna česká) z evidence a účetnictví statutárního města Karviné.

446 Vyřazení dlouhodobého majetku - přístřešek požární zbrojnice v parku Boženy Němcové v Karviné-Fryštátě

Zastupitelstvo města Karviné dle ustanovení § 84 odst. 1 zákona č. 128/2000 Sb., o obcích, ve znění pozdějších předpisů,

rozhodlo

vyřadit dlouhodobý majetek z evidence a účetnictví statutárního města Karviné - přístřešek požární zbrojnice v parku Boženy Němcové v Karviné-Fryštátě v zůstatkové ceně Kč 28.710,-- (slovy: Dvacet osm tisíc sedmdeset korun českých).

447 Podchod k ŽST Karviná

Zastupitelstvo města Karviné dle ustanovení § 84 odst. 1 zákona č. 128/2000 Sb., o obcích, ve znění pozdějších předpisů,

Úkol: 57/2012/ZM
Určeno: vedoucí OM
Termín: 2012-12-31

rozhodlo

zrušit usnesení ZM Karviné č. 757 ze dne 28.06.2005 v plném znění z příčin uvedených v důvodové zprávě materiálu.

Zastupitelstvo města Karviné dle ustanovení § 84 odst. 1 zákona č. 128/2000 Sb., o obcích, ve znění pozdějších předpisů,

rozhodlo

nepokračovat v přípravě a následné realizaci prodloužené části podchodu v ŽST Karviná s výstupem směrem Karviná-Staré Město a přístupové komunikace k podchodu z prostředků statutárního města Karviné z důvodu majetkového nevypořádání pozemku parc. č. 3766/12 v katastrálním území Karviná-město.

448 Obecně závazná vyhláška o místním poplatku za lázeňský nebo rekreační pobyt

Zastupitelstvo města Karviné dle ustanovení § 84 odst. 2 písm. h) zákona č. 128/2000 Sb., o obcích, ve znění pozdějších předpisů,

vydalo

Obecně závaznou vyhlášku č. 14/2012 o místním poplatku za lázeňský nebo rekreační pobyt, **dle přílohy č. 1 k tomuto usnesení.**

449 Obecně závazná vyhláška o místním poplatku z ubytovací kapacity

Zastupitelstvo města Karviné dle ustanovení § 84 odst. 2 písm. h) zákona č. 128/2000 Sb., o obcích, ve znění pozdějších předpisů,

vydalo

Obecně závaznou vyhlášku č. 15/2012 o místním poplatku z ubytovací kapacity, **dle přílohy č. 1 k tomuto usnesení.**

450 Obecně závazná vyhláška o prokazování znalosti místopisu, právních předpisů upravujících taxislužbu a ochranu spotřebitele a znalost obsluhy taxamtru řidiči taxislužby na území města Karviné

Zastupitelstvo města Karviné dle ustanovení § 84 odst. 2 písm. h) zákona č. 128/2000 Sb., o obcích, ve znění pozdějších předpisů,

vydalo

Obecně závaznou vyhlášku č. 162012 o prokazování znalosti místopisu, právních předpisů upravujících taxislužbu a ochranu spotřebitele a znalost obsluhy taxamtru řidiči taxislužby na území města Karviné, **dle přílohy č. 1 k tomuto usnesení.**

451 Obecně závazná vyhláška o místním poplatku ze psů

Zastupitelstvo města Karviné dle ustanovení § 84 odst. 2 písm. h) zákona č. 128/2000 Sb., o obcích, ve znění pozdějších předpisů,

vydalo

vydat Obecně závaznou vyhlášku č. 17/2012 o místním poplatku ze psů, **dle přílohy č. 1 k tomuto usnesení.**

452 Zásady pro hodnocení a poskytování finančních příspěvků z rozpočtu statutárního města Karviné na podporu individuální bytové výstavby

Zastupitelstvo města Karviné dle ustanovení § 84 odst. 1 zákona č. 128/2000 Sb., o obcích, ve znění pozdějších předpisů,

vydalo

Zásady pro hodnocení a poskytování finančních příspěvků z rozpočtu statutárního města Karviné na podporu individuální bytové výstavby, **dle přílohy č. 1 k tomuto usnesení včetně schválené změny v Článku 3, bodě 3.6.**

453 Schválení Dodatku č. 2 ke Zřizovací listině příspěvkové organizace Sociální služby Karviná, příspěvková organizace, se sídlem Sokolovská 1761, Karviná-Nové Město, s účinností od 01.01.2013

Zastupitelstvo města Karviné dle ustanovení § 84 odst. 2 písm. d) zákona č. 128/2000 Sb., o obcích, ve znění

pozdějších předpisů,

Úkol: 58/2012/ZM
Určeno: vedoucí OSo
Termín: 2013-01-01

rozhodlo

schválit Dodatek č. 2 ke Zřizovací listině příspěvkové organizace Sociální služby Karviná, příspěvková organizace, se sídlem Sokolovská 1761, Karviná-Nové Město, s účinností od 01.01.2013, kterým se mění Článek III. Hlavní účel a Článek IV. Předmět činnosti.

454 Dodatek č. 3 ke Zřizovací listině příspěvkové organizace Městský dům kultury Karviná

Zastupitelstvo města Karviné dle ustanovení § 84 odst. 2 písm. d) zákona č. 128/2000 Sb., o obcích, ve znění pozdějších předpisů,

Úkol: 59/2012/ZM
Určeno: vedoucí OR
Termín: 2012-12-04

schválilo

Dodatek č. 3 ke Zřizovací listině příspěvkové organizace Městský dům kultury Karviná, se sídlem tř. Osvobození 1639/43, Karviná-Nové Město, PSČ: 735 06, IČO 00320463 **dle přílohy č. 1 k tomuto usnesení** s účinností od 23.11.2012.

455 Změna usnesení ZM Karviné č. 394 ze dne 23.10.2012 – Termíny konání schůzí RM a zasedání ZM na rok 2013

Zastupitelstvo města Karviné dle ustanovení § 84 odst. 1 zákona č. 128/2000 Sb., o obcích, ve znění pozdějších předpisů,

rozhodlo

změnit usnesení ZM Karviné č. 394 ze dne 23.10.2012 v části týkající se termínů konání schůzí Rady města Karviné na rok 2013 tak, že vypustilo text: „08.01., 22.01., 05.02., 19.02., 05.03., 19.03., 09.04., 23.04., 07.05., 21.05., 04.06., 18.06., 23.07., 20.08., 03.09., 17.09., 01.10., 15.10., 05.11., 19.11., 03.12. a 17.12.2013“ a nahradilo jej textem: „16.01., 30.01., 13.02., 27.02., 13.03., 27.03., 10.04., 24.04., 15.05., 29.05., 12.06., 26.06., 24.07., 21.08., 04.09., 18.09., 09.10., 23.10., 06.11., 20.11., 04.12. a 18.12.2013“. Ostatní text usnesení zůstal nezměněn.

456 Vyřazení dlouhodobého majetku - socha horníka z nám. Budovatelů v Karviné-Novém Městě

Zastupitelstvo města Karviné dle ustanovení § 84 odst. 1 zákona č. 128/2000 Sb., o obcích, ve znění pozdějších předpisů,

rozhodlo

vyřadit dlouhodobý majetek z evidence a účetnictví statutárního města Karviné - sochu horníka z nám. Budovatelů v Karviné-Novém Městě v zůstatkové hodnotě Kč 47.770,-- (slovy: Čtyřicetsedmtisícsešmdesát korun českých).

457 Převod budovy č. p. 769 na ul. Ostravské v Karviné-Fryštátě

Zastupitelstvo města Karviné dle ustanovení § 85 písm. a) zákona č. 128/2000 Sb., o obcích, ve znění pozdějších předpisů,

rozhodlo

převést z vlastnictví statutárního města Karviná provozní stavbu č. p. 769 a stavbu bez č. p., postavených na pozemcích p. č. 384/1 a p.č. 384/2 a pozemky p. č. 384/1 o výměře 147 m² a p. č. 384/2 o výměře 1723 m², vše včetně součástí a příslušenství v katastrálním území Karviná-město, obec Karviná, do vlastnictví PICEA, veřejná obchodní společnost, IČ 13643142, se sídlem Alšova 849/17, Karviná-Fryštát, PSČ 733 01 za kupní cenu ve výši Kč 2.000.000,-- (slovy: Dvamiliony korun českých), rovnající se nejvyšší nabídnuté ceně učiněné v elektronické aukci nemovitostí.

458 Uzavření smlouvy o poskytnutí účelového finančního příspěvku na realizaci aktivity Evropská dobrovolná služba v rámci projektu „Cesta k městu“

Zastupitelstvo města Karviné dle ustanovení § 85 písm. c) zákona č. 128/2000 Sb., o obcích, ve znění pozdějších předpisů,

Úkol: 60/2012/ZM
Určeno: vedoucí OR
Termín: 2013-01-31

rozhodlo

uzavřít smlouvu o poskytnutí účelového finančního příspěvku, na základě které statutární město Karviná poskytne účelový finanční příspěvek na realizaci aktivity Evropská dobrovolná služba v rámci projektu Cesta k městu organizaci Petrklíč help,o.s., IČ:26993252, Hrabinská 33, 737 01 Český Těšín, ve výši € 4.000,- (slovy: Čtyřtisíce EUR).

Zastupitelstvo města Karviné dle ustanovení § 84 odst. 1 zákona č. 128/2000 Sb., o obcích, ve znění pozdějších předpisů,

rozhodlo

schválit záměr centralizace a optimalizace informačních a komunikačních technologií dle důvodové zprávy.

Zastupitelstvo města Karviné dle ustanovení § 84 odst. 1 zákona č. 128/2000 Sb., o obcích, ve znění pozdějších předpisů,

Úkol: 61/2012/ZM
 Určeno: Ing. Raszyk, náměstek primátora
 Termín: 2013-03-31

uložilo

Radě města Karviné připravit návrh organizačního, majetkového a personálního uspořádání optimalizovaného prostředí ICT s vymezením oblastí centralizovaných služeb.

Tomáš Hanzel, v. r.

.....
Tomáš Hanzel
primátor

Přílohy

| PC | Příloha | Název | Komentář |
|----|---------|---------------------------------|--------------------|
| 1 | | ZM-16-OO-Přílohy k usnesení.pdf | Přílohy k usnesení |

Rekapitulace rozpočtových opatření schválených Radou města Karviné ve III. čtvrtletí 2012

| Text | zdroje (v Kč) | výdaje (v Kč) |
|------|------------------|------------------|
|------|------------------|------------------|

Odbor majetkový

| | | |
|---|--------------|---------------|
| zapojení dotace na dříve profinancované výdaje na projekt "Revitalizace zařízení jeslí na ul. Závodní" | 528 592,02 | |
| investiční dotace (ÚZ 95816) | | 522 505,86 |
| neinvestiční dotace (ÚZ 95206) | | 6 086,16 |
| přesun prostředků ve výši zapojené dotace na úhradu uznatelných dříve profinancovaných výdajů do rozpočtu Odboru ekonomického | | -528 592,02 |
| zapojení odvodu zdrojů investičního fondu příspěvkové organizace Městský dům kultury Karviná za účelem posílení výdajů na akci "Kino Centrum" | 478 800,00 | 478 800,00 |
| přesun z výdajů určených na akci "Regenerace Univerzitního parku v Karviné-Fryštátě" za účelem posílení výdajů | | -1 957 200,00 |
| akce "Energetické úspory II. ZUŠ Majakovského 2217" | | 456 000,00 |
| akce "Energetické úspory II. ZŠ Cihelní 1666" | | 324 000,00 |
| akce "Revitalizace nám.Budovatelů" | | 1 082 000,00 |
| akce "Most M 26/5-Nadjezd přes trať-spojka mezi ul.Olšiny a Staroměstskou, Ká-St.město" | | 95 200,00 |
| přesun z výdajů určených na akci "Regenerace zeleně na hřbitově v Karviné-Mizerově" za účelem posílení výdajů | | -98 348,00 |
| akce "Regenerace domů 1416-1421 nám. Budovatelů" | | 30 068,00 |
| akce "Energetické úspory II. ZŠ Cihelní 1666" | | 35 400,00 |
| akce "Stavební úpravy pro odstranění vlhkosti v objektu S01 ZUŠ Majakovského" | | 32 880,00 |
| posílení výdajů na akci "Rekonstrukce kulturního domu Družba" a výdajů na městský stadion | | 11 975,00 |
| z náhrad od pojišťovacích ústavů za pojistné události | 73 462,00 | 61 487,00 |
| zapojení příjmů za separaci odpadů za účelem posílení výdajů na odvoz odpadů včetně separace | 481 759,00 | 481 759,00 |
| zapojení dotace na dříve profinancované výdaje na projekt "Modernizace chemicko-fyzikálních učeben na 4 ZŠ" | 3 692 974,84 | |
| investiční dotace (ÚZ 88505) | | 2 550 396,35 |
| neinvestiční dotace (ÚZ 88005) | | 1 142 578,49 |
| přesun prostředků ve výši zapojené dotace na úhradu uznatelných dříve profinancovaných výdajů do rozpočtu Odboru ekonomického | | -3 692 974,84 |
| zapojení první splátky nadačního příspěvku od Nadace OKD na realizaci projektu "Herní prvky pro děti" | 250 000,00 | 250 000,00 |

Odbor rozvoje

| | | |
|---|--------------|---------------|
| zapojení 6. průběžné platby na realizaci projektu "Rozvoj vzdělávání žáků karvinských základních škol v oblasti cizích jazyků" - neinvestiční dotace | 2 890 000,00 | 2 890 000,00 |
| přesun prostředků ve výši předfinancování projektu "Rozvoj vzdělávání žáků karvinských základních škol v oblasti cizích jazyků" do rozpočtu Odboru ekonomického | | -2 100 000,00 |
| zapojení finančního daru od společnosti OKD, a.s. za účelem posílení Fondu primátora města Karviné | 3 000 000,00 | 3 000 000,00 |

| Text | zdroje (v Kč) | výdaje (v Kč) |
|------|------------------|------------------|
|------|------------------|------------------|

Odbor rozvoje

| | | |
|---|------------|--|
| přesun z výdajů projektového řízení a rozvoje za účelem poskytnutí příspěvku OS Romů Severní Moravy | | -200 000,00 200 000,00 |
| zapojení příjmů z reklamní činnosti od společnosti OKD, a.s. za účelem posílení výdajů na celoměstské akce a občanské obřady - akce "Šmoulovaná pro celou rodinu" | 240 000,00 | 240 000,00 |
| zapojení příjmů z úhrad od zákonných zástupců dětí za účelem posílení výdajů na ozdravné pobyty | 511 750,00 | 511 750,00 |
| přesun z výdajů projektového řízení a rozvoje a výdajů na územně plánovací dokumentace a podklady za účelem posílení výdajů na ozdravné pobyty | | -350 990,00 -900 000,00 1 250 990,00 |
| zapojení neinvestiční dotace na dříve profinancované výdaje od hlavního partnera projektu "ROMA-Net" města Budapešť-Maďarsko | 12 125,24 | 12 125,24 |
| zapojení neinvestiční dotace na dříve profinancované výdaje od hlavního partnera projektu "WEED" města Celje-Slovinsko | 89 596,43 | 89 596,43 |
| přesun prostředků ve výši zapojených dotací na úhradu uznatelných dříve profinancovaných výdajů do rozpočtu Odboru ekonomického | | -101 721,67 |
| zapojení první splátky nadačního příspěvku od Nadace OKD na realizaci projektu "Barevný podzim 2012" | 105 000,00 | 105 000,00 |
| zapojení neinvestiční dotace pro občanské sdružení "Sdružení Romů Severní Moravy", IČ 69206414 na činnost spojenou s provozem Romského kulturního a společenského centra (ÚZ 201) | 200 000,00 | 200 000,00 |
| přesun z výdajů určených na příspěvek OS Romů Severní Moravy za účelem posílení výdajů projektového řízení a rozvoje z důvodu předfinancování příspěvku | | -200 000,00 200 000,00 |

Odbor stavební a životního prostředí

| | | |
|--|-----------|-----------|
| zapojení neinvestiční dotace na částečnou úhradu nákladů na výsadbu minimálního podílu melioračních a zpevňujících dřevin (ÚZ 29004) | 4 013,00 | 4 013,00 |
| zapojení neinvestiční dotace na úhradu nákladů na činnost odborného lesního hospodáře (ÚZ 29008) | 23 641,00 | 23 641,00 |

Odbor ekonomický

| | | |
|--|---------------|---------------|
| přesun výdajů z rozpočtu Odboru majetkového, Odboru rozvoje a Odboru organizačního za účelem posílení výdajů určených na finanční vypořádání | | 4 637 691,97 |
| zapojení dotace na realizaci projektu v rámci programu Veřejné informační služby knihoven (podprogram VISK 2) pro příspěvkovou organizaci Regionální knihovna Karviná (ÚZ 34053) | 11 000,00 | 11 000,00 |
| proúčtování daňové povinnosti statutárního města Karviné k dani z příjmů právnických osob za rok 2011 | 18 689 730,00 | 18 689 730,00 |
| zapojení 2. zálohy dotace poskytnuté v oblasti podpory 1. Zlepšení podmínek pro vzdělávání na základních školách, prioritní osy 1 Počáteční vzdělávání, Operačního programu Vzdělávání pro konkurenceschopnost na projekty využívající zjednodušené vykazování nákladů pro poskytnutí dotace ze státního rozpočtu (ÚZ 33123) pro příspěvkovou organizaci ZŠ Borovského | 899 559,60 | 899 559,60 |

| Text | zdroje (v Kč) | výdaje (v Kč) |
|------|------------------|------------------|
|------|------------------|------------------|

Odbor ekonomický

| | | |
|--|--------------|----------------------------|
| zapojení dotace na realizaci projektu „Filmový klub pro nevidomé a slabozraké při Regionální knihovně Karviná“ v rámci programu Kulturní aktivity - podpora kulturních aktivit zdravotně postižených občanů a seniorů pro příspěvkovou organizaci Regionální knihovna Karviná (ÚZ 34070) | 19 000,00 | 19 000,00 |
| přesun výdajů z rozpočtu Odboru sociálního za účelem posílení výdajů určených na finanční vypořádání | | 335 000,00 |
| přesun výdajů z rozpočtu Odboru majetkového a Odboru rozvoje za účelem posílení výdajů určených na finanční vypořádání | | 3 692 974,84 101 721,67 |
| zapojení odvodů zdrojů investičních fondů příspěvkových organizací MŠ Žižkova a ZŠ Mendelova za účelem financování akcí oprav a údržby příspěvkových organizací | 2 918 400,00 | |
| MŠ V Aleji | | 62 700,00 |
| MŠ Dvořákova | | 17 100,00 |
| MŠ Nedbalova | | 877 600,00 |
| MŠ Slovenská | | 537 500,00 |
| ZŠ Borovského | | 900 000,00 |
| ZŠ Družby | | 523 500,00 |
| zapojení 2. splátky neinvestiční dotace na zabezpečení výkonu regionálních funkcí knihoven v Moravskoslezském kraji pro příspěvkovou organizaci Regionální knihovna Karviná (ÚZ 201) | 615 000,00 | 615 000,00 |

Odbor sociální

| | | |
|--|-------------|---------------------------|
| přesun z výdajů určených na poštovné soc. dávky za účelem posílení výdajů na provoz klubů seniorů | | -213 400,00 18 400,00 |
| výdajů na projekt "Senioři bez hranic" včetně veletrhu sociálních služeb | | 195 000,00 |
| přesun z výdajů určených na poštovné soc. dávky do rozpočtu Odboru organizačního za účelem posílení výdajů na výpočetní techniku | | -202 000,00 |
| zapojení dotace na realizaci projektu "Podpora terénní práce 2012" v rámci programu "Podpora terénní práce" (ÚZ 04428) | 335 000,00 | 335 000,00 |
| přesun prostředků ve výši zapojené dotace z důvodu předfinancování projektu do rozpočtu Odboru ekonomického | | -335 000,00 |
| přesun z výdajů určených na poštovné soc. dávky za účelem posílení výdajů na provoz klubů seniorů - energie, nájemné, software | | -25 000,00 25 000,00 |
| přesun z výdajů určených na bezúročné půjčky za účelem posílení výdajů na příspěvky na sociální a zdravotní péči | | -100 000,00 100 000,00 |
| přesun prostředků rozpočtovaných v kapitálových příjmech-dar z nadace OKD | -225 000,00 | |
| do nedaňových příjmů-přijaté finanční dary na projekt "Relaxačně-rehabilitační koutek pro seniory se zdravotním postižením" | 225 000,00 | |
| zapojení první splátky nadačního příspěvku od Nadace OKD na realizaci projektu "Podzim života může být pestrý" | 50 000,00 | 50 000,00 |
| zapojení první splátky nadačního příspěvku od Nadace OKD na realizaci projektu "Rekondiční pobyt a Memoriál Jana Schmida" | 50 000,00 | 50 000,00 |

| Text | zdroje (v Kč) | výdaje (v Kč) |
|--|----------------------|----------------------|
| Odbor organizační | | |
| posílení výdajů na autoprovaz z náhrady od pojišťovacího ústavu za pojistnou událost | 40 054,00 | 40 054,00 |
| zapojení dotace na úhradu části nákladů za výpočetní techniku pořízenou pro zajištění kompatibility agend s Centrálním registrem vozidel v roce 2012 (ÚZ 27003) | 48 393,00 | 48 393,00 |
| zapojení neinvestiční dotace v rámci Operačního programu Lidské zdroje a zaměstnanost na realizaci projektu "Vzdělávání členů zastupitelstva a úředníků statutárního města Karviné se zaměřením na komunikační dovednosti" - projekt "69" (ÚZ 14013) | 1 138 155,95 | 1 138 155,95 |
| zapojení neinvestiční dotace v rámci Operačního programu Lidské zdroje a zaměstnanost na realizaci projektu "Optimalizace a zefektivnění systému řízení a rozvoje lidských zdrojů Magistrátu města Karviné" - projekt "57" (ÚZ 14013) | 870 944,00 | 870 944,00 |
| přesun prostředků z důvodu předfinancování do rozpočtu Odboru ekonomického ve výši dotace na projekt "Vzdělávání členů zastupitelstva a úředníků statutárního města Karviné se zaměřením na komunikační dovednosti" - projekt "69" | | -1 138 155,95 |
| na projekt "Optimalizace a zefektivnění systému řízení a rozvoje lidských zdrojů Magistrátu města Karviné" - projekt "57" | | -870 944,00 |
| přesun výdajů z rozpočtu Odboru sociálního za účelem posílení výdajů na výpočetní techniku - programová změna v souvislosti s registry | | 202 000,00 |
| zapojení dotace ze státního rozpočtu zasílané úřadem práce na spolufinancování veřejně prospěšných prací (ÚZ 13101) | 59 981,00 | |
| mzdové výdaje zaměstnanců | | 44 762,00 |
| soc. a zdrav. pojištění zaměstnanců | | 15 219,00 |
| zapojení státní účelové dotace na úhradu výdajů souvisejících s výkonem sociálně-právní ochrany dětí na III. čtvrtletí 2012 (ÚZ 98216) | 1 617 310,00 | |
| mzdové výdaje zaměstnanců | | 1 206 950,00 |
| soc. a zdrav. pojištění zaměstnanců | | 410 360,00 |
| zapojení dotace na úhradu neinvestičních výdajů vzniklých v roce 2012 v souvislosti s přípravami volby prezidenta České republiky v roce 2013 | 20 000,00 | 20 000,00 |
| zapojení dotace ze státního rozpočtu zasílané úřadem práce na spolufinancování veřejně prospěšných prací (ÚZ 13101) | 60 000,00 | |
| mzdové výdaje zaměstnanců | | 44 776,00 |
| soc. a zdrav. pojištění zaměstnanců | | 15 224,00 |
| Celková výše rozpočtových úprav | 40 024 241,08 | 40 024 241,08 |

Návrh rozpočtu statutárního města Karviná na rok 2013 v Kč

ZDROJE:

| Daně - závazné ukazatele: | Návrh rozpočtu 2013 |
|--|--------------------------------|
| daň z příjmů fyz. osob ze samostatné výdělečné činn. 30% | 1 000 000,00 |
| daň z příjmů fyz. osob ze záv. činn. a funkčních požitků | 116 000 000,00 |
| daň z příjmů fyz. osob ze záv. činn. a funkč. požitků 1,5% | 10 000 000,00 |
| daň z příjmů fyz. osob ze samostatné výdělečné činnosti | 2 000 000,00 |
| daň z příjmů fyz. osob z kapitálových výnosů | 10 000 000,00 |
| daň z příjmů právnických osob | 125 000 000,00 |
| daň z přidané hodnoty | 260 000 000,00 |
| daň z nemovitostí | 29 000 000,00 |
| Celkem | 553 000 000,00 |

| Poplatky a daně z vybraných činností - závazné ukazatele: | Návrh rozpočtu 2013 |
|--|--------------------------------|
| poplatek za znečišťování životního prostředí | 201 000,00 |
| poplatek za likvidaci komunálního odpadu | 28 000 000,00 |
| poplatek ze psů | 2 200 000,00 |
| poplatek za lázeňský nebo rekreační pobyt | 2 200 000,00 |
| poplatek za užívání veřejného prostranství | 1 000 000,00 |
| odvod z loterií | 30 000 000,00 |
| příjmy za zkoušky od žadatelů o řidičská oprávnění | 820 000,00 |
| správní poplatky z výherních hracích přístrojů | 200 000,00 |
| ostatní správní poplatky | 6 339 000,00 |
| Celkem | 70 960 000,00 |

| Nedaňové příjmy - závazné ukazatele: | Návrh rozpočtu 2013 |
|--|--------------------------------|
| příjmy z vlast. činnosti - Odbor majetkový | 62 780 800,00 |
| příjmy z vlast. činnosti - Odbor rozvoje | 711 000,00 |
| příjmy z vlast. činnosti - Odbor ekonomický | 1 500,00 |
| příjmy z vlast. činnosti - Odbor správní | 23 000,00 |
| příjmy z úroků | 2 000 000,00 |
| přijaté sankční platby | 2 955 000,00 |
| příjem dle horního zákona | 31 500 000,00 |
| přijaté finanční dary | 500 000,00 |
| přijaté vratky a ostatní nedaňové příjmy (od 2221 mimo 2321) | 45 231 193,00 |
| Celkem | 145 702 493,00 |

Příloha

| Kapitálové příjmy - závazné ukazatele: | Návrh rozpočtu 2013 |
|---|--------------------------------------|
| příjmy z prodeje pozemků | 60 000,00 |
| příjmy z prodeje ostatních nemovitostí | 870 000,00 |
| Celkem | 930 000,00 |

| Přijaté transfery (dotace) - závazné ukazatele: | Návrh rozpočtu 2013 |
|--|--------------------------------------|
| na výkon státní správy | 40 626 900,00 |
| Celkem | 40 626 900,00 |

| Financování - závazné ukazatele: | Návrh rozpočtu 2013 |
|---|--------------------------------------|
| splátky jistin (úvěr) | -92 321 000,00 |
| použití zdrojů z fin. vypořádání | 274 829 734,00 |
| Celkem | 182 508 734,00 |

| ZDROJE - závazné ukazatele: | Návrh rozpočtu 2013 |
|--|--------------------------------------|
| příjmy | 811 219 393,00 |
| financování | 182 508 734,00 |
| Celkem | 993 728 127,00 |

VÝDAJE:

| Odbor majetkový - závazné ukazatele: | Návrh rozpočtu 2013 |
|---|--------------------------------------|
| údržba místních komunikací | 9 855 000,00 |
| tržiště | 120 000,00 |
| veřejné osvětlení | 13 270 000,00 |
| veřejné prostranství | 2 540 000,00 |
| pohřebnictví | 4 380 000,00 |
| čištění a zimní údržba | 10 520 000,00 |
| výdaje Fondu dopravy | 3 500 000,00 |
| výdaje na provoz útulku, čipování psů | 1 500 000,00 |
| správa Nové Pole | 1 020 000,00 |
| čištění vodních toků | 500 000,00 |
| veřejné práce | 510 000,00 |
| odvoz odpadů včetně separace | 41 800 000,00 |
| veřejná zeleň | 19 502 000,00 |
| správa a údržba kanalizací | 400 000,00 |
| provoz a údržba budov | 18 253 000,00 |
| městský stadion | 3 500 000,00 |
| letní koupaliště provoz | 2 500 000,00 |

| | |
|--|-----------------------|
| pohřby zesnulých | 200 000,00 |
| Sportovní zařízení v majetku města | 60 000,00 |
| ostatní výdaje (daň z přev. nemov., zaměření apod.) | 1 495 500,00 |
| výdaje bytového fondu prostřed. BYTservisu, s.r.o. | 12 350 000,00 |
| příspěvek na správu bytového fondu | 3 900 000,00 |
| výdaje odboru pro bytový fond | 1 430 000,00 |
| Karviná-rozšíření kanalizace | 60 000,00 |
| Karviná-odkanalizování okrajových částí - lokalita 1,1A | 1 092 000,00 |
| Okolí Regionální knihovny | 40 000,00 |
| rekonstrukce a modernizace sportovního areálu-Městský stadion | 95 427 000,00 |
| Regenerace panel. sídl., okolí ZŠ Mendelova | 7 380 000,00 |
| Regenerace panel. sídl., Ráj 8. etapa | 6 830 000,00 |
| Regenerace panel. sídl., Ráj 13. etapa | 12 364 000,00 |
| Vybudování chodníku na ul.Polské | 4 800 000,00 |
| Komerční banka-rozmístění pracovišť MMK | 62 146 000,00 |
| Sesuv komunikace ul .Podlesí, Karviná-Ráj | 10 000 000,00 |
| Most M 26/5-Nadjezd přes trať-spojka mezi ul.Olšiny a Staroměstskou, Ká-St.město | 50 000,00 |
| Revitalizace veřejných ploch v Karviné-Novém Městě | 38 176 000,00 |
| Rekonstrukce parku Boženy Němcové v Karviné – Fryštátě, In-line | 7 865 000,00 |
| Karviná-odkanalizování okrajových částí - lokalita 2,3 | 1 092 000,00 |
| Cyklotrasa podél řeky Olše | 300 000,00 |
| Stavební úpravy ul. Karola Šlívky včetně ul Poštovní v Karviné-Fryštátě | 100 000,00 |
| Rekonstrukce tržnice Karviná-Fryštát | 2 154 000,00 |
| Inženýrsko geologický průzkum Karviná-Fryštát | 262 000,00 |
| Revitalizace vodní plochy v parku Boženy Němcové | 700 000,00 |
| Kamerový systém - Karviná-Nové Město | 220 000,00 |
| Stavební úpravy ul. Lázeňské v Karviné-Darkově | 100 000,00 |
| Demolice a nová výstavba mostu M 33/5 přes Olšinský náhon, Karviná-Staré Město | 2 560 000,00 |
| Cvičná plocha u hasičské zbrojnice Karviná-Mizerov | 4 000 000,00 |
| Oprava stávající kanalizace na ul. Studentské podél č. p. 941-949 | 2 700 000,00 |
| Regenerace lesoparku Dubina | 5 880 000,00 |
| Diskgolfové hřiště | 300 000,00 |
| Rájecká remíza - rozšíření parku pro veřejnost | 1 000 000,00 |
| Rozšíření kontejnerových stání na pozemcích města | 500 000,00 |
| Instalace laviček a odpadkových košů v parku Boženy Němcové | 300 000,00 |
| Náhradní výsadby dřevin ve městě | 1 200 000,00 |
| Pasport zeleně | 1 000 000,00 |
| Demolice budovy v Univerzitním parku | 1 100 000,00 |
| Celkem | 424 803 500,00 |

| Odbor rozvoje - závazné ukazatele: | Návrh rozpočtu 2013 |
|---|--------------------------------|
| cestovní ruch | 800 000,00 |
| Fond primátora města Karviné | 5 900 000,00 |
| celoměstské akce a občanské obřady | 1 358 000,00 |
| příspěvky města sportu HCB IČ: 42865123 | 4 500 000,00 |
| příspěvky města sportu Městskému fotbalovému klubu Karviná IČ: 26618320 | 4 500 000,00 |
| příspěvky města sportu Sportovnímu klubu IČ: 48426938 na hokej | 3 000 000,00 |

| | |
|---|-----------------------|
| příspěvky města sportu ostatní | 3 400 000,00 |
| tiskopisy opiáty | 10 000,00 |
| příspěvky pro zdravotnictví | 700 000,00 |
| správa Zámku Fryštát | 100 000,00 |
| dotace na činnost STaRS Karviná, s.r.o. IČ: 25857444 | 26 500 000,00 |
| Ozdravné pobyty | 500 000,00 |
| ochrana životního prostředí | 820 000,00 |
| projekt "Přírodní vědy pro každého a bez překážek" | 4 950 000,00 |
| provozní dotace ČSAD Karviná a.s. IČ: 45192090 MHD | 22 000 000,00 |
| dotace na ztrátu příměstské dopravy ČSAD Karviná a.s. IČ: 45192090 | 4 950 000,00 |
| dotace na ztrátu příměstské dopravy Ján Kypús BUS s.r.o. IČ: 26804573 | 200 000,00 |
| výdaje BESIP a ostatní | 122 000,00 |
| protarifovací ztráta IDS | 1 150 000,00 |
| územně plánovací dokumentace a podklady | 1 750 000,00 |
| výdaje projektového řízení a rozvoje | 10 000 000,00 |
| finanční podpora individuální bytové výstavby | 5 000 000,00 |
| SDRUŽENÍ HISTORICKÝCH SÍDEL ČECH,MORAVY A SLEZSKA IČ: 65992466 | 64 000,00 |
| marketing SMK | 3 100 000,00 |
| Karvinský zpravodaj a inzerce | 1 400 000,00 |
| Celkem | 106 774 000,00 |

| Odbor stavební a životního prostředí - závazné ukazatele: | Návrh rozpočtu 2013 |
|--|--------------------------------------|
| odstranění následků závadného stavu ohrožující životní prostředí | 1 500 000,00 |
| ostatní výdaje | 300 000,00 |
| krizový plán | 1 000 000,00 |
| Celkem | 2 800 000,00 |

| Odbor ekonomický - závazné ukazatele: | Návrh rozpočtu 2013 |
|--|--------------------------------------|
| příspěvky na provoz ZŠ a MŠ | 66 185 350,00 |
| na odpisy ZŠ a MŠ | 17 778 277,00 |
| příspěvek Městský dům kultury Karviná IČ: 00320463 na provoz | 18 150 000,00 |
| příspěvek Městský dům kultury Karviná IČ: 00320463 na odpisy | 6 000 000,00 |
| příspěvek Městský dům kultury Karviná IČ: 00320463 na celoměstské akce | 3 534 000,00 |
| příspěvek Regionální knihovna Karviná IČ: 00306355 na provoz | 19 500 000,00 |
| příspěvek Regionální knihovna Karviná IČ: 00306355 na odpisy | 4 038 000,00 |
| pojištění majetku města, úrazové pojištění uvolněných funkcionářů | 3 000 000,00 |
| úhrada úroků z úvěrů | 29 900 000,00 |
| provozní výdaje spojené s vymáháním pohledávek | 1 300 000,00 |
| nákup služeb (bankovní poplatky a poradenství) | 651 000,00 |
| platby daní | 12 000 000,00 |
| finanční vypořádání | 2 000 000,00 |
| příspěvek Sociálním službám Karviná IČ: 70997136 na provoz | 21 430 000,00 |
| příspěvek Sociálním službám Karviná IČ: 70997136 na odpisy | 1 250 000,00 |
| sociální fond | 4 100 000,00 |
| Celkem | 210 816 627,00 |

| Odbor sociální - závazné ukazatele: | Návrh rozpočtu 2013 |
|--|--------------------------------|
| provoz klubů seniorů | 837 000,00 |
| projekt "Senioři bez hranic" včetně veletrhu sociálních služeb | 204 000,00 |
| příspěvky zdrav. postiženým | 250 000,00 |
| příspěvky na sociální a zdravotní péči | 4 000 000,00 |
| poskytnutí sociální pomoci ohroženým osobám | 50 000,00 |
| ostatní výdaje | 745 000,00 |
| Celkem | 6 086 000,00 |

| Odbor organizační - závazné ukazatele: | Návrh rozpočtu 2013 |
|--|--------------------------------|
| Sdružení lázeňských míst ČR IČ: 67155197 | 95 000,00 |
| údržba | 490 000,00 |
| provozní výdaje | 9 264 000,00 |
| dobrovolné hasič. sbory | 455 000,00 |
| výdaje na civilní ochranu | 111 000,00 |
| údržba budovy Zámku | 3 043 000,00 |
| výdaje zastupitelstva města | 1 250 000,00 |
| repre a dary | 600 000,00 |
| autoprovoz | 1 800 000,00 |
| příspěvek Svazku měst a obcí okresu Karviná IČ: 75066611 | 185 000,00 |
| příspěvek SVAZU MĚST A OBCÍ ČESKÉ REPUBLIKY IČ: 63113074 | 125 000,00 |
| příspěvek Sdružení pro rozvoj Moravskoslezského kraje IČ: 00576310 | 5 000,00 |
| mzdové výdaje zastupitelstva | 6 310 000,00 |
| soc. a zdrav. pojištění zastupitelstva | 1 706 000,00 |
| mzdové výdaje zaměstnanců | 93 700 000,00 |
| soc. a zdrav. pojištění zaměstnanců | 33 496 000,00 |
| ostatní náhrady a poplatky | 5 222 000,00 |
| výpočetní technika | 7 500 000,00 |
| PROJEKT-Zvýšení kvality v MMK "53" | 2 445 000,00 |
| PROJEKT-Technologické centrum I-III | 167 000,00 |
| PROJEKT-Řízení lidských zdrojů v MMK "57" | 60 000,00 |
| PROJEKT-Vzdělávání v rámci SMK "69" | 2 744 000,00 |
| Celkem | 170 773 000,00 |

| Odbor správní - závazné ukazatele: | Návrh rozpočtu 2013 |
|---|--------------------------------|
| ostatní výdaje | 172 000,00 |
| Celkem | 172 000,00 |

| Městská policie - závazné ukazatele: | Návrh rozpočtu 2013 |
|---|--------------------------------|
| údržba | 250 000,00 |
| provozní výdaje | 4 500 000,00 |
| sociální fond | 1 041 000,00 |

Příloha

| | |
|-------------------------|----------------------|
| mzdové výdaje | 26 365 000,00 |
| soc. a zdrav. pojištění | 9 087 000,00 |
| prevence kriminality | 260 000,00 |
| Celkem | 41 503 000,00 |

| | |
|-----------------------------|-----------------------|
| Rezerva | Návrh rozpočtu |
| - závazné ukazatele: | 2013 |
| rezerva | 30 000 000,00 |
| Celkem | 30 000 000,00 |

| | |
|-----------------------------|-----------------------|
| VÝDAJE | Návrh rozpočtu |
| - závazné ukazatele: | 2013 |
| výdaje celkem | 993 728 127,00 |

Příloha
Příloha č. 2 k usnesení ZM č. 421

| Rozpis příspěvků základním a mateřským školám v Kč | provoz | správa zahrad | odpisy | celkem |
|--|-------------------|----------------------|-------------------|-------------------|
| Mateřská škola Karviná-Hranice Slovenská 2872 IČ: 64628604 | 1 060 000 | | 94 000 | 1 154 000 |
| Mateřská škola Karviná-Mizerov Čajkovského 2215 IČ: 71000852 | 1 196 000 | | 8 000 | 1 204 000 |
| Mateřská škola Karviná-Mizerov Kpt. Jaroše 2224 IČ: 64628558 | 1 040 000 | 65 000 | 0 | 1 105 000 |
| Mateřská škola Karviná-Mizerov Na Kopci 2099 IČ: 71000879 | 851 000 | | 34 000 | 885 000 |
| Mateřská škola Karviná-Mizerov, Centrum 2314 IČ: 64628591 | 1 540 000 | | | 1 540 000 |
| Mateřská škola Karviná-Nové Město Dvořákova 1622 IČ: 64628621 | 1 097 500 | | 32 884 | 1 130 384 |
| Mateřská škola Karviná-Nové Město Sokolovská 602/30 IČ: 71000836 | 1 220 000 | 55 000 | 51 000 | 1 326 000 |
| Mateřská škola Karviná-Nové Město Spojka 1389 IČ: 71000861 | 1 336 800 | 50 000 | 10 603 | 1 397 403 |
| Mateřská škola Karviná-Nové Město tř. Družby 1338 IČ: 64628647 | 637 000 | | 0 | 637 000 |
| Mateřská škola Karviná-Ráj Školská 431 IČ: 64628582 | 791 000 | 55 000 | 38 000 | 884 000 |
| Mateřská škola Karviná-Ráj U Mateřské školy 2/360 IČ: 71000887 | 1 540 000 | | 208 000 | 1 748 000 |
| Mateřská škola Karviná-Ráj V Aleji 20/761 IČ: 64628574 | 841 000 | 60 000 | 50 000 | 951 000 |
| Mateřská škola, Nedbalova IČ: 64628639 | 535 000 | | 32 000 | 567 000 |
| Mateřská škola, Olbrachtova IČ: 64628566 | 1 011 000 | | 74 700 | 1 085 700 |
| Mateřská škola, Žižkova IČ: 64628655 | 945 000 | 62 000 | 1 506 000 | 2 513 000 |
| Základní škola a Mateřská škola Prameny, Karviná, příspěvková organizace IČ: 72035480 | 5 496 000 | 60 000 | 1 424 000 | 6 980 000 |
| Základní škola a mateřská škola s polským jazykem vyučovacím - Szkola Podstawowa i Przedszkole IČ: 64628680 | 2 457 000 | | 710 000 | 3 167 000 |
| Základní škola Borovského IČ: 62331353 | 3 187 050 | | 1 573 090 | 4 760 140 |
| Základní škola Karviná-Mizerov Majakovského 2219 IČ: 48004561 | 3 816 000 | | 770 000 | 4 586 000 |
| Základní škola Karviná-Nové Město Cihelní 1666 IČ: 48004537 | 4 251 500 | | 944 000 | 5 195 500 |
| Základní škola Karviná-Nové Město tř. Družby 1383 IČ: 48004472 | 4 346 000 | | 1 120 000 | 5 466 000 |
| Základní škola Karviná-Ráj Školská 432 IČ: 48004545 | 3 113 000 | | 492 000 | 3 605 000 |
| Základní škola, Dělnická IČ: 62331418 | 6 972 000 | | 1 316 000 | 8 288 000 |
| Základní škola, Karviná-Hranice, Slovenská IČ: 62331361 | 3 029 000 | | 2 000 000 | 5 029 000 |
| Základní škola, Mendelova IČ: 62331388 | 3 805 500 | | 3 604 000 | 7 409 500 |
| Základní škola, U Studny IČ: 48004511 | 3 272 000 | | 700 000 | 3 972 000 |
| Základní škola Karviná-Ráj U Lesa 713 IČ: 48004529 | 2 992 000 | | 986 000 | 3 978 000 |
| nespecifikovaná rezerva | 3 400 000 | | | 3 400 000 |
| Celkový součet | 65 778 350 | 407 000 | 17 778 277 | 83 963 627 |

Rozpočtový výhled statutárního města Karviná na roky 2014 až 2015

údaje v tisících Kč

| ukazatel \ rok | 2014 | 2015 |
|-----------------------|-------------|-------------|
| daňové příjmy | 623 960,00 | 623 960,00 |
| nedaňové příjmy | 145 702,00 | 145 702,00 |
| kapitálové příjmy | 770,00 | 770,00 |
| přijaté transfery | 40 627,00 | 40 627,00 |
| výdaje | 719 739,00 | 719 955,00 |
| financování | -91 320,00 | -91 104,00 |

Rozpočtový výhled je zpracován v souladu s ustanovením §3 zákona číslo 250/2000 Sb., o rozpočtových pravidlech územních rozpočtů, ve znění pozdějších předpisů.

Daňové příjmy jsou plánovány na stejnou výši jako v rozpočtu na rok 2013. Vycházejí z platné legislativy a nepočítají s případným zvýšením daně z nemovitostí úpravou koeficientů a zohledňují dopady návrhu připravované novely zákona o rozpočtovém určení daní.

V nedaňových příjmech je promítnuto snížení příjmů z nájmu z důvodu ukončení pronajímání nebytových prostor v objektu bývalé Komerční banky, a.s. a budovy sídla Finančního úřadu v Karviné.

Kapitálové příjmy představují jen příjmy z titulu splátek Bytového družstva Karviná.

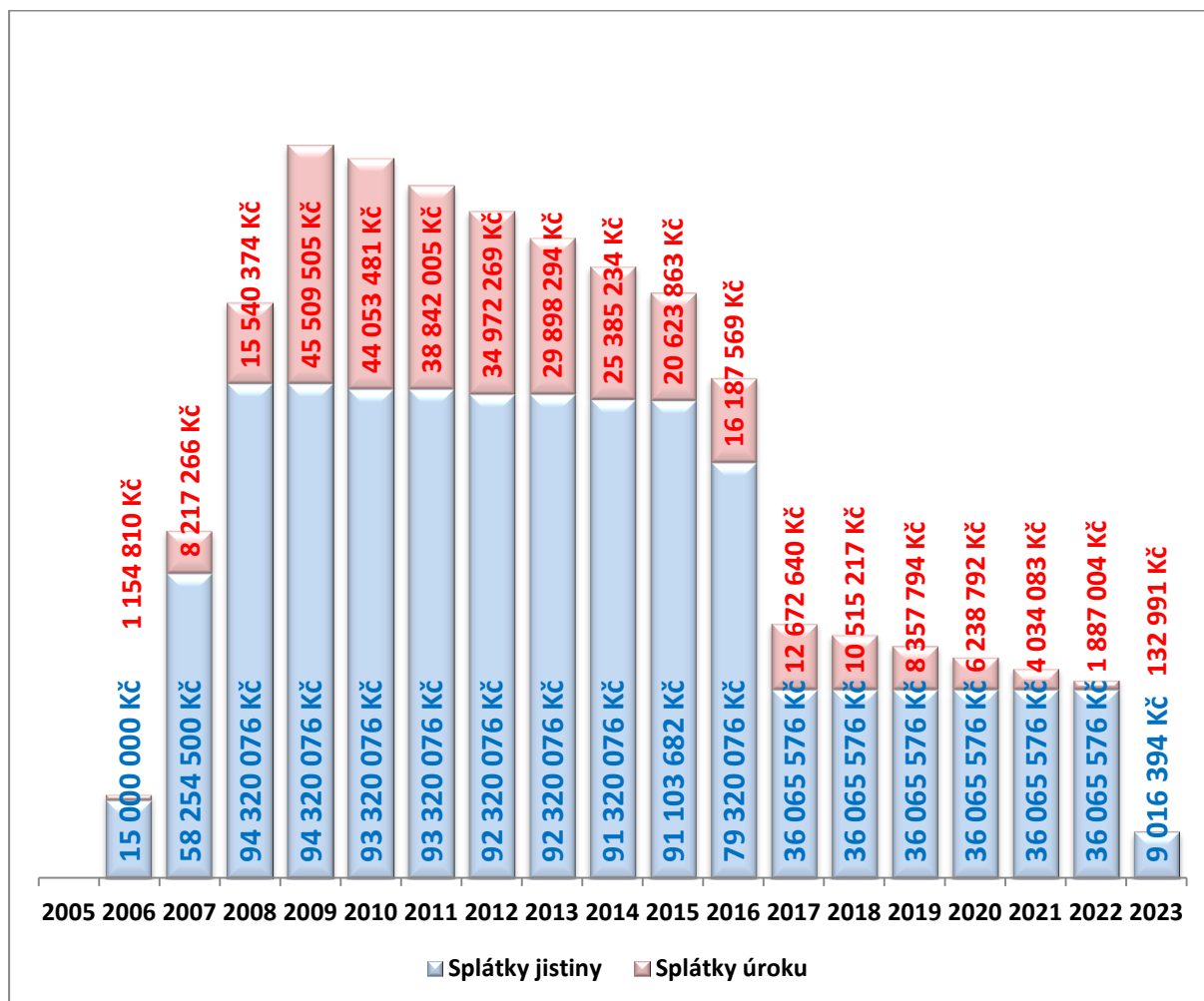
Výše přijatých transferů (dotací) je ponechána na úrovni zpracovaného rozpočtu na rok 2013.

Financování představuje výši splátek úvěrů, které je potřeba podle úvěrových smluv splatit.

Výše výdajů odpovídá sestavenému přebytkovému rozpočtovému výhledu, aby nedocházelo k dalšímu zadlužování města přijímáním dalších úvěrových zdrojů.

Závazek z titulu neuhrazených přijatých úvěrů statutárním městem Karviná bude po roce 2015 ve výši 304 729 926 Kč. Výše splátek úvěrů a úroků v jednotlivých letech je uvedena v následujícím grafu: „Přehled splácení úvěrů a úroků z úvěrů statutárním městem Karviná“.

Graf: Přehled splácení úvěrů a úroků z úvěrů statutárním městem Karviná





STATUTÁRNÍ MĚSTO
KARVINÁ

Obecně závazná vyhláška

č. x/2012 k zabezpečení záležitostí veřejného pořádku v oblasti omezení hazardu

| | |
|--------------|-------------------|
| Schváleno: | 04.12.2012 |
| Účinnost: | 01.01.2013 |
| Zpracovatel: | Odbor organizační |

Zastupitelstvo města Karviné na svém zasedání dne 04.12.2012 vydalo v souladu s § 10 písm. a), § 35 a § 84 odst. 2 písm. h) zákona č. 128/2000 Sb., o obcích (obecní zřízení) ve znění pozdějších předpisů, tuto obecně závaznou vyhlášku:

Článek 1 Úvodní ustanovení

- 1.1 Činností, jež by mohla narušit veřejný pořádek, je provozování loterie nebo jiné podobné hry pomocí technického zařízení, které bylo povoleno na základě zákona č. 202/1990Sb, o loteriích a jiných podobných hrách, ve znění pozdějších předpisů.
- 1.2 Tato obecně závazná vyhláška stanovuje místa, na nichž mohou být provozovány loterie a jiné podobné hry podle ustanovení § 2 odst. 1 písm. e), g), i), j), l), m), n) a § 50 odst. 3 zákona č. 202/1990 Sb., o loteriích, ve znění pozdějších předpisů (dále jen „výherní zařízení“). Dále tato obecně závazná vyhláška stanovuje podmínky, za nichž mohou být výherní zařízení provozována.

Článek 2 Účel

- 2.1 Účelem této obecně závazné vyhlášky je zabezpečení místních záležitostí veřejného pořádku.

Článek 3 Určení míst

- 3.1 Výherní zařízení lze provozovat pouze na místech uvedených v příloze č. 1 této obecně závazné vyhlášky.

Článek 4 Podmínky provozování

- 4.1 Výherní zařízení lze provozovat pouze na místech uvedených v příloze č. 1 této obecně závazné vyhlášky a za současného splnění všech těchto podmínek:
 - odstranění z objektu provozovny, v níž jsou provozována výherní zařízení (dále jen „provozovna“), veškerých vnějších reklam upozorňujících na hazardní hry a podávání alkoholických nápojů ke hře zdarma či se slevou, přemístění venkovních jackpotů dovnitř

provozovny a to tak, aby vizuální reklama nemohla ovlivňovat mladistvé a neprovokovala veřejnost a okoljdoucí.

Článek 5 Kontrola

- 5.1 Kontrolou dodržování povinností uvedených v této obecně závazné vyhlášce jsou pověřeni zaměstnanci Magistrátu města Karviné a strážníci Městské policie Karviná.

Článek 6 Sankce

- 6.1 Porušení této obecně závazné vyhlášky lze sankcionovat podle zvláštních právních předpisů.¹

Článek 7 Účinnost

- 7.1 Tato obecně závazná vyhláška nabývá účinnosti dne 01.01.2013.

Článek 8 Zrušovací ustanovení

- 8.1 Touto obecně závaznou vyhláškou se ruší Obecně závazná vyhláška č.3/2012 k zabezpečení záležitostí veřejného pořádku v oblasti omezení hazardu a o zrušení obecně závazné vyhlášky č. 12/2011 o místním poplatku za provozovaný výherní hrací přístroj, koncový interaktivní videoloterní terminál a herní místo lokálního herního systému
- 8.2 Při výpočtu a správě poplatku za provozovaný výherní hrací přístroj, koncový interaktivní videoloterní terminál a herní místo lokálního herního systému, za období před 01.01.2012, se postupuje podle zákona č. 565/1990 Sb., ve znění účinném před 01.01.2012, a obecně závazné vyhlášky č. 12/2010 o místním poplatku za provozovaný výherní hrací přístroj nebo jiné technické herní zařízení povolené Ministerstvem financí podle jiného právního předpisu.

Tomáš Hanzel v. r.
primátor

Ing. Jan Wolf v. r.
náměstek primátora

¹ Dle § 58 odst. 4 zákona č. 128/2000 Sb., o obcích, v platném znění, § 46 odst. 2 přestupkového zákona, v platném znění.

Příloha č. 1

Vymezení míst v katastru města Karviné, na nichž lze provozovat výherní zařízení:

| provozovna | čp. | ulice | část obce | parcela č., katastrální území |
|-------------------------------|----------|------------------|--------------------|-------------------------------|
| Bistro s hernou, US Průkopník | 2051 | U Barbory | Karviná-Doly | 5720/5, Karviná-Doly |
| Bufet U Míše | bez čp. | U hl. nádraží ČD | Karviná-Fryštát | 4042/2, Karviná-město |
| Herna Casper II | 56/83 | Fryštátská | Karviná-Fryštát | 497/108, Karviná-město |
| Club Bonver Vagón | 235/77 | Fryštátská | Karviná-Fryštát | 1447, Karviná-město |
| Herna Las Vegas | 151/15 | Fryštátská | Karviná-Fryštát | 1190/2, Karviná-město |
| Pivnice Bečky | 17/13 | Pivovarská | Karviná-Fryštát | 245, Karviná-město |
| Restaurace Baron | 17/13 | Pivovarská | Karviná-Fryštát | 244, Karviná-město |
| Restaurace Mašinka | 695/7 | Nádražní | Karviná-Fryštát | 4041/1, Karviná-město |
| Restaurace Orava | 169/31 | Fryštátská | Karviná-Fryštát | 1205/1, Karviná-město |
| Tipgames | 1939/4a | Nádražní | Karviná-Fryštát | 3648/18, Karviná-město |
| Šatlava | 129/12 | K. Sliwky | Karviná-Fryštát | 64, Karviná-město |
| U Staré radnice | 92/29 | Masarykovo nám. | Karviná-Fryštát | 97, Karviná-město |
| Alcatraz | 2870/6 | Einsteinova | Karviná-Hranice | 2715/22, Karviná-město |
| Bar Cobra Fiat | 2868/33a | Slovenská | Karviná-Hranice | 2715/306, Karviná-město |
| Bar Severka 1 | 2848/2 | Flemingova | Karviná-Hranice | 2417/24, Karviná-město |
| Bar Severka 2 | 2848/2 | Flemingova | Karviná-Hranice | 2417/24, Karviná-město |
| Bowling Club u Alberta | 2867/4 | Einsteinova | Karviná-Hranice | 2715/23, Karviná-město |
| Herna Gaston | 2911/44 | Slovenská | Karviná-Hranice | 2715/54, Karviná-město |
| Herna Permon | 2977/3 | br. Veverkových | Karviná-Hranice | 2715/339, Karviná-město |
| Herna Permon | 2977/3 | br. Veverkových | Karviná-Hranice | 2715/339, Karviná-město |
| Herna SMEČ | 2983/14a | Einsteinova | Karviná-Hranice | 2417/92, Karviná-město |
| INTACTO | 2868/33a | Slovenská | Karviná-Hranice | 2715/306, Karviná-město |
| INTACTO | 2985/20a | Slovenská | Karviná-Hranice | 2715/56, Karviná-město |
| HERNA OO7 | 2873/5a | Mendelova | Karviná-Hranice | 2715/328, Karviná-město |
| Lucky bar | 2873/5a | Mendelova | Karviná-Hranice | 2715/328, Karviná-město |
| Tipgames | 2873/5a | Mendelova | Karviná-Hranice | 2715/328, Karviná-město |
| Restaurace Permon | 2977/3 | br. Veverkových | Karviná-Hranice | 2715/339, Karviná-město |
| Sport Bar F1 | 2868/33a | Slovenská | Karviná-Hranice | 2715/306, Karviná-město |
| STAR ARENA | 2233/28 | tř. Těřeškovové | Karviná-Mizerov | 1624/464, Karviná-město |
| Herna Bar AGH | 331/28 | Zahradnická | Karviná-Mizerov | 1682, Karviná-město |
| Herna EDEN | 2296/20 | Centrum | Karviná-Mizerov | 1624/354, Karviná-město |
| Herna Flori | 2233/28 | tř. Těřeškovové | Karviná-Mizerov | 1624/464, Karviná-město |
| Herna 7EDMA | 2233/28 | tř. Těřeškovové | Karviná-Mizerov | 1624/464, Karviná-město |
| Herna U červené sedmy | 2203/38 | Stavbařů | Karviná-Mizerov | 1624/134, Karviná-město |
| Lucky Planet | 2227/35 | Čajkovského | Karviná-Mizerov | 1661, Karviná-město |
| Melounek 2 | 2298/18 | Centrum | Karviná-Mizerov | 1624/353, Karviná-město |
| Melounek 3 | 2226/22c | tř. Těřeškovové | Karviná-Mizerov | 1624/465, Karviná-město |
| Melounek 4 | 2394/2e | Rudé armády | Karviná-Mizerov | 1105/99, Karviná-město |
| Pivní bar Pasáž | 2218/11 | Majakovského | Karviná-Mizerov | 1624/190, Karviná-město |
| HERNA INTACTO | 2000/45 | Borovského | Karviná-Mizerov | 1624/241, Karviná-město |
| Bar 800 | 1306/29 | nám. Budovatelů | Karviná-Nové Město | 3403/1, Karviná-město |

| | | | | |
|---------------------|----------|-----------------------|--------------------|------------------------|
| B-BAR | 601/26 | Sokolovská | Karviná-Nové Město | 726, Karviná-město |
| Club Bonver | 1847/1e | Rudé armády | Karviná-Nové Město | 599/9, Karviná-město |
| Country Club | 1824/17b | U Bažantnice | Karviná-Nové Město | 3219/3, Karviná-město |
| Hadys | 1441/17 | Makarenkova | Karviná-Nové Město | 3435/56, Karviná-město |
| Herna „Schody“ | 1848/1d | Rudé armády | Karviná-Nové Město | 599/4, Karviná-město |
| Herna BOLERO | 758/4 | Jaroslava Vrchlického | Karviná-Nové Město | 1064/4, Karviná-město |
| Herna Grand Prix | 1819/51a | Haviřská | Karviná-Nové Město | 3145/4, Karviná-město |
| Herna Hrádek | bez čp. | Ruská parc. č. 617/1 | Karviná-Nové Město | 617/1, Karviná-město |
| Bar Kaktus | 1339/27a | nám. Budovatelů | Karviná-Nové Město | 3403/8, Karviná-město |
| HERNA BAR KAKTUS | 1334/27b | nám. Budovatelů | Karviná-Nové Město | 3403/8, Karviná-město |
| Herna Retro 2 | 1370/53 | tř. Osvobození | Karviná-Nové Město | 3310/8, Karviná-město |
| Herna Sport bar | 1404/14 | nám. Budovatelů | Karviná-Nové Město | 3356/9, Karviná-město |
| 603 SPORT BAR | 2416/1 | Nedbalova | Karviná-Nové Město | 620/24, Karviná-město |
| Herna U Čápa | 1766/8 | tř. Osvobození | Karviná-Nové Město | 687/3, Karviná-město |
| Hospůdka | 1366/64 | tř. Osvobození | Karviná-Nové Město | 3242/8, Karviná-město |
| Korso | 1830/49b | tř. Osvobození | Karviná-Nové Město | 3306, Karviná-město |
| Kriváň | 1574/17 | Čapkova | Karviná-Nové Město | 3309/1, Karviná-město |
| Na Růžku | 1443/2 | Zakladatelská | Karviná-Nové Město | 3198/3, Karviná-město |
| Pivnice Pralinka | 900/2 | Vrchlického | Karviná-Nové Město | 1064/2, Karviná-město |
| Praha | 607/5 | Palackého | Karviná-Nové Město | 739/1, Karviná-město |
| Předvoj „Retro 6“ | 1306/29 | nám. Budovatelů | Karviná-Nové Město | 3403/1, Karviná-město |
| INTACTO | 1760/19 | U Bažantnice | Karviná-Nové Město | 3218/18, Karviná-město |
| Restaurace Penalta | 1677/29 | tř. Osvobození | Karviná-Nové Město | 880/3, Karviná-město |
| RESTAURACE MAJÁČEK | 1688/49a | Cihelní | Karviná-Nové Město | 3434/3, Karviná-město |
| Bar herna „U MĚ“ | 837/48c | Kosmonautů | Karviná-Ráj | 501/78, Ráj |
| Bar Riviéra | 716/5 | Dačického | Karviná-Ráj | 497/91, Ráj |
| Bar U Čmeláka | 471/36 | Školská | Karviná-Ráj | 529/58, Ráj |
| Bar Vela | 876/30a | Ciolkovského | Karviná-Ráj | 501/348, Ráj |
| Bowling club Vela | 762/30b | Ciolkovského | Karviná-Ráj | 529/89, Ráj |
| BRNO HERNA | 511/23b | Kosmonautů | Karviná-Ráj | 499/82, Ráj |
| Club K4 | 843/52 | Ciolkovského | Karviná-Ráj | 501/80, Ráj |
| Herna 107 | 837/48c | Kosmonautů | Karviná-Ráj | 501/78, Ráj |
| Herna bar Bavarie | 878/10a | Borovského | Karviná-Ráj | 1539/32, Ráj |
| Herna BOLERO | 845/2 | Olbrachtova | Karviná-Ráj | 501/301, Ráj |
| Herna CITY | 843/52 | Ciolkovského | Karviná-Ráj | 501/80, Ráj |
| INTACTO | 638/23a | Kosmonautů | Karviná-Ráj | 499/83, Ráj |
| Herna Las Vegas | 1431/12a | Borovského | Karviná-Ráj | 1539/2, Ráj |
| INTACTO | 721/7 | Dačického | Karviná-Ráj | 497/33, Ráj |
| INTACTO | 801/30 | Prameny | Karviná-Ráj | 497/66, Ráj |
| Melounek 1 | 836/34 | Borovského | Karviná-Ráj | 503/15, Ráj |
| Myslivna | 763/4 | U Lesa | Karviná-Ráj | 501/179, Ráj |
| Pivní bar Las Vegas | 1431/12a | Borovského | Karviná-Ráj | 1539/2, Ráj |
| Pivnice Duha | 846/4 | Olbrachtova | Karviná-Ráj | 501/299, Ráj |
| Pivnice ŠENK | 999/10a | Haškova | Karviná-Ráj | 501/347, Ráj |
| Restaurace Skleník | 510/41a | Božkova | Karviná-Ráj | 499/91, Ráj |
| Retro club | 475/1 | V Aleji | Karviná-Ráj | 499/197, Ráj |

| | | | | |
|----------|--------|------------|-------------|-------------|
| Tipgames | 670/68 | Kosmonautů | Karviná-Ráj | 501/68, Ráj |
| U Havíře | 799/58 | Kosmonautů | Karviná-Ráj | 501/72, Ráj |



STATUTÁRNÍ MĚSTO
KARVINÁ

Obecně závazná vyhláška

č. x/2012 o místním poplatku za provoz systému shromažďování, sběru, přepravy, třídění, využívání a odstraňování komunálních odpadů

| | |
|--------------|-------------------|
| Schváleno: | 04.12.2012 |
| Účinnost: | 01.01.2013 |
| Zpracovatel: | Odbor organizační |

Zastupitelstvo města Karviné na svém zasedání dne 04.12.2012 vydalo v souladu s § 10 písm. d) a § 84 odst. 2 písm. h) zákona č. 128/2000 Sb., o obcích (obecní zřízení) ve znění pozdějších předpisů, k uplatnění ustanovení § 14 odst. 2 zákona č. 565/1990 Sb., o místních poplatcích, ve znění pozdějších předpisů, tuto obecně závaznou vyhlášku:

Článek 1 Úvodní ustanovení

- 1.1 Město Karviná touto vyhláškou zavádí místní poplatek za provoz systému shromažďování, sběru, přepravy, třídění, využívání a odstraňování komunálních odpadů (dále jen „poplatek“).
- 1.2 Řízení o poplatcích vykonává Magistrát města Karviné (dále jen „správce poplatku“).¹

Článek 2 Poplatník

- 2.1 Poplatek za provoz systému shromažďování, sběru, přepravy, třídění, využívání a odstraňování komunálních odpadů platí²:
 - a) fyzická osoba,
 1. která má v obci trvalý pobyt,
 2. které byl podle zákona upravujícího pobyt cizinců na území České republiky povolen trvalý pobyt nebo přechodný pobyt na dobu delší než 90 dnů,
 3. která podle zákona upravujícího pobyt cizinců na území České republiky pobývá na území České republiky přechodně po dobu delší 3 měsíců,
 4. které byla udělena mezinárodní ochrana podle zákona upravujícího azyl nebo dočasná ochrana podle zákona upravujícího dočasnou ochranu cizinců,
 - b) fyzická osoba, která má ve vlastnictví stavbu určenou k individuální rekreaci, byt nebo rodinný dům, ve kterých není hlášena k pobytu žádná fyzická osoba, a to ve

¹ § 14 odst. 3 zákona č. 565/1990 Sb., o místních poplatcích, ve znění pozdějších předpisů (dále jen „zákon o místních poplatcích“)

² § 10b odst. 1 zákona o místních poplatcích

výši odpovídající poplatku za jednu fyzickou osobu; má-li ke stavbě určené k individuální rekreaci, bytu nebo rodinnému domu vlastnické právo více osob, jsou povinny platit poplatek společně a nerozdílně.

- 2.2 Za fyzické osoby tvořící domácnost může poplatek platit jedna osoba. Za fyzické osoby žijící v rodinném nebo bytovém domě může poplatek platit vlastník nebo správce. Osoby, které platí poplatek za více fyzických osob, jsou povinny obecnímu úřadu oznámit jméno, popřípadě jména, příjmení a data narození osob, za které poplatek platí.

Článek 3 Ohlašovací povinnost

- 3.1 Pro poplatníky podle Čl. 2 odst. 1 písm. a) se ohlašovací povinnost nestanovuje.
- 3.2 Poplatník podle Čl. 2 odst. 1 písm. b) je povinen ohlásit správci poplatku:
- a) vznik své poplatkové povinnosti nejpozději do 15 dnů ode dne, kdy mu povinnost platit tento poplatek vznikla, případně doložit existenci skutečností zakládajících nárok na osvobození nebo úlevu od poplatku.
 - b) jméno a příjmení, místo pobytu, popřípadě další adresy pro doručování.
 - c) evidenční nebo popisné číslo stavby určené k individuální rekreaci nebo rodinného domu; není-li stavba nebo dům označen evidenčním nebo popisným číslem, uvede poplatník parcelní číslo pozemku, na kterém je tato stavba umístěna. V případě bytu je poplatník povinen ohlásit orientační nebo popisné číslo stavby, ve které se byt nachází, a číslo bytu, popřípadě popis umístění v budově, pokud nejsou byty očíslovány. Není-li stavba, ve které se byt nachází, označena orientačním nebo popisným číslem, uvede poplatník parcelní číslo pozemku, na kterém je umístěna stavba s bytem.
 - d) zánik své poplatkové povinnosti v důsledku změny vlastnictví ke stavbě určené k individuální rekreaci, bytu nebo rodinnému domu.
 - e) Dojde-li ke změně údajů uvedených v ohlášení, je poplatník povinen tuto změnu oznámit do 15 dnů ode dne, kdy nastala³.
- 3.3 Poplatník, který nemá sídlo nebo bydliště na území členského státu Evropské unie, jiného smluvního státu Dohody o Evropském hospodářském prostoru nebo Švýcarské konfederace, uvede také adresu svého zmocněnce v tuzemsku pro doručování⁴.

Článek 4 Sazba poplatku

- 4.1 Sazba poplatku činí 500,- Kč a je tvořena:
- a) z částky 250,- Kč za kalendářní rok a
 - b) z částky 250,- Kč za kalendářní rok. Tato částka je stanovena na základě skutečných nákladů obce předchozího kalendářního roku na sběr a svoz netříděného komunálního odpadu za poplatníka a kalendářní rok.
- 4.2 Skutečné náklady za předchozí rok na sběr a svoz netříděného komunálního odpadu činily: 32 638 606,- Kč a byly rozúčtovány takto:
- Náklady 32 638 606,- Kč děleno 59 837 (59 604 počet osob s pobytem na území obce + 233 počet staveb určených k individuální rekreaci, ve kterých není hlášena k pobytu žádná fyzická osoba) = 545,46,- Kč. Z této částky je stanovena sazba poplatku dle čl. 4 odst. 1 písm. b) vyhlášky ve výši 250,- Kč.
- 4.3 V případě změny místa pobytu fyzické osoby, změny vlastnictví stavby určené k individuální rekreaci, bytu nebo rodinného domu v průběhu kalendářního roku se poplatek platí v poměrné

³ §14a odst. 3 zákona o místních poplatcích

⁴ §14a odst. 2 zákona o místních poplatcích

výši, která odpovídá počtu kalendářních měsíců pobytu nebo vlastnictví v příslušném kalendářním roce. Dojde-li ke změně v průběhu kalendářního měsíce, je pro stanovení počtu měsíců rozhodný stav k poslednímu dni tohoto měsíce⁵.

Článek 5 **Splatnost poplatku**

- 5.1 Poplatek je splatný ve dvou stejných splátkách, vždy do 31. března a 30. září kalendářního roku, za který se poplatek hradí.
- 5.2 Nečiní-li souhrn poplatků odváděných jednou osobou, (popřípadě za rodinný nebo bytový dům vlastníkem nebo správcem), více jak 1 000,- Kč, je poplatek splatný najednou v termínu do 31. března kalendářního roku, za který se poplatek hradí.
- 5.3 Při vzniku poplatkové povinnosti v období od 1. března do 31. srpna je poplatek splatný do 30. září a při vzniku poplatkové povinnosti v období od 1. září do 31. prosince je poplatek splatný do 31. března následujícího kalendářního roku.

Článek 6 **Osvobození a úlevy**

- 6.1 Od poplatku je osvobozen:
 - a) poplatník, který má ve vlastnictví stavbu určenou k individuální rekreaci, ve které není hlášena k pobytu žádná fyzická osoba,
 - b) poplatník po dobu pobytu v dětských domovech nebo výchovných ústavech,
 - c) poplatník po dobu výkonu vazby nebo trestu odnětí svobody,
 - d) poplatník, který má v domově důchodců Karviná U Bažantnice 1564, Karviná - Nové Město trvalý pobyt. Poplatník, který na uvedené adrese nemá trvalý pobyt a předloží doklad o délce pobytu v tomto zařízení, bude po tuto dobu od poplatku osvobozen,
 - e) poplatník, který celý rok v příslušném kalendářním roce pobýval v zařízeních sociálních služeb a to týdenních stacionářích, domovech pro osoby se zdravotním postižením, domovech pro seniory a domovech se zvláštním režimem⁶ nebo zdravotnických zařízeních (nemocnici, léčebně dlouhodobých nemocných, psychiatrické léčebně apod.); toto osvobození se vztahuje i na poplatníky pobývající celoročně v uvedených zařízeních s týdenním režimem pobytu,
 - f) poplatníci narození v příslušném kalendářním roce.
- 6.2 Vznik nároku na osvobození je poplatník povinen ohlásit správci poplatku ve lhůtě do 15 dnů ode dne, kdy nastala skutečnost zakládající nárok na osvobození. Ve stejné lhůtě a stejným způsobem je poplatník povinen ohlásit správci poplatku zánik nároku na osvobození.
- 6.3 Nárok na osvobození od poplatku podle Čl. 6 odst. 1 písm. b), c), e) podléhá předložení příslušných potvrzení.
- 6.4 Potvrzení prokazující nárok na osvobození budou správcem poplatku přijímána jen do konce měsíce března kalendářního roku následujícího, po roce v němž poplatník uplatňuje nárok na osvobození.
- 6.5 Vznikne-li nárok na osvobození v průběhu měsíce, uplatní se osvobození od prvního dne tohoto měsíce. Zanikne-li nárok na osvobození v průběhu měsíce, uplatní se osvobození do konce měsíce předcházejícího.
- 6.6 Úleva pro poplatníky starší 80 let činí 50% sazby poplatku uvedené v Čl. 2 bod 1 písm. a). Tato úleva se vztahuje i pro poplatníky, kteří v příslušném kalendářním roce dovrší uvedený věk.

⁵ §10b odst. 5 zákona o místních poplatcích

⁶ § 47 až § 50 zákona č. 108/2006 Sb., o sociálních službách, ve znění pozdějších předpisů

Článek 7

Navýšení poplatku

- 7.1 Nebudou-li poplatky zaplacený poplatníkem včas nebo ve správné výši, vyměří mu obecní úřad poplatek platebním výměrem nebo hromadným předpisným seznamem⁷.
- 7.2 Včas nezaplacené nebo neodvedené poplatky nebo část těchto poplatků může obecní úřad zvýšit až na trojnásobek; toto zvýšení je příslušenstvím poplatku⁸.

Článek 8

Odpovědnost za zaplacení poplatku

- 8.1 Je-li poplatník v době vzniku povinnosti zaplatit poplatek nezletilý, odpovídají za zaplacení poplatku tento poplatník a jeho zákonný zástupce společně a nerozdílně; zákonný zástupce má v takovém případě stejné procesní postavení jako poplatník.
- 8.2 Nezaplatí-li poplatek poplatník nebo jeho zákonný zástupce, vyměří obecní úřad poplatek jednomu z nich.

Článek 9

Přechodná a zrušovací ustanovení

- 9.1 Zrušuje se obecně závazná vyhláška č. 10/2003 o místním poplatku ze psů, poplatku za lázeňský nebo rekreační pobyt a poplatku za provoz systému shromažďování, sběru, přepravy, třídění, využívání a odstraňování komunálních odpadů, ze dne 11. 11. 2003.
- 9.2 Poplatkové povinnosti vzniklé před nabytím účinnosti této vyhlášky se posuzují podle dosavadních právních předpisů.

Článek 10

Účinnost

- 10.1 Tato vyhláška nabývá účinnosti dne 1. 1. 2013.

Tomáš Hanzel v. r.
primátor

Ing. Jan Wolf v. r.
náměstek primátora

⁷ §11 odst. 1 zákona o místních poplatcích

⁸ §11 odst. 3 zákona o místních poplatcích



STATUTÁRNÍ MĚSTO
KARVINÁ

Obecně závazná vyhláška

č. x/2012 o místním poplatku za užívání veřejného prostranství na území města Karviné

| | |
|--------------|-------------------|
| Schváleno: | 04.12.2012 |
| Účinnost: | 01.01.2013 |
| Zpracovatel: | Odbor organizační |

Zastupitelstvo města Karviné na svém zasedání dne 04.12.2012 vydalo v souladu s § 10 písm. d) a § 84 odst. 2 písm. h) zákona č. 128/2000 Sb., o obcích (obecní zřízení) ve znění pozdějších předpisů, k uplatnění ustanovení § 14 odst. 2 zákona č. 565/1990 Sb., o místních poplatcích ve znění pozdějších předpisů, tuto obecně závaznou vyhlášku (dále jen „vyhláška“):

Článek 1 Úvodní ustanovení

- 1.1 Tato vyhláška stanoví poplatek za užívání veřejného prostranství (dále jen „poplatek“) na území města Karviné.
- 1.2 Řízení o poplatcích vykonává Magistrát města Karviné (dále jen „správce poplatku“).¹

Článek 2 Předmět poplatku

- 2.1 Poplatek za užívání veřejného prostranství se vybírá za zvláštní užívání veřejného prostranství, kterým se rozumí provádění výkopových prací, umístění dočasných staveb a zařízení sloužících pro poskytování prodeje a služeb, pro umístění stavebních nebo reklamních zařízení, zařízení cirkusů, lunaparků a jiných obdobných atrakcí, umístění skládek, vyhrazení trvalého parkovacího místa a užívání tohoto prostranství pro kulturní, sportovní a reklamní akce nebo potřeby tvorby filmových a televizních děl (dále jen „zvláštní užívání“).²

Článek 3 Veřejná prostranství

- 3.1 Poplatek podle této vyhlášky se platí za užívání veřejných prostranství, která jsou uvedena jmenovitě v příloze č. 1. Tato příloha tvoří nedílnou součást této vyhlášky.

¹ §14 odst. 3 zákona č. 565/1990 Sb., o místních poplatcích, ve znění pozdějších předpisů

² §4 odst. 1 zákona č. 565/1990 Sb., o místních poplatcích, ve znění pozdějších předpisů

Článek 4 Poplatník

- 4.1 Poplatek za užívání veřejného prostranství platí fyzické i právnické osoby, které užívají veřejné prostranství způsobem uvedeným v článku 2 této vyhlášky.³

Článek 5 Ohlašovací povinnost

- 5.1 Zvláštní užívání veřejného prostranství v souvislosti s odstraňováním poruch a havárií inženýrských sítí je poplatník povinen ohlásit správci poplatku nejpozději následující pracovní den po zásahu do veřejného prostranství.
- 5.2 V ostatních případech je poplatník povinen ohlásit správci poplatku užívání veřejného prostranství nejpozději 10 dnů před jeho započítím, a to i v případě, kdy je od poplatku osvobozen dle čl. 9 této vyhlášky.
- 5.3 V ohlášení poplatník uvede:⁴
- a) jméno, popřípadě jména, a příjmení nebo název nebo obchodní firmu, obecný identifikátor, byl-li přidělen, místo pobytu nebo sídlo, místo podnikání, popřípadě další adresy pro doručování; právnická osoba uvede též osoby, které jsou jejím jménem oprávněny jednat v poplatkových věcech,
 - b) čísla všech svých účtů u poskytovatelů platebních služeb, včetně poskytovatelů těchto služeb v zahraničí, užívaných v souvislosti s podnikatelskou činností, v případě, že předmět poplatku souvisí s podnikatelskou činností poplatníka,
 - c) další údaje rozhodné pro stanovení výše poplatkové povinnosti, zejména předpokládanou dobu, způsob, místo a výměru užívání veřejného prostranství, včetně skutečností dokládajících vznik nároku na osvobození od poplatku.
- 5.4 Poplatník, který nemá sídlo nebo bydliště na území členského státu Evropské unie, jiného smluvního státu Dohody o Evropském hospodářském prostoru nebo Švýcarské konfederace, uvede kromě údajů uvedených shora pod písm. a) až c) adresu svého zmocněnce v tuzemsku pro doručování.⁵
- 5.5 Dojde-li ke změně údajů uvedených v ohlášení, je poplatník povinen tuto změnu oznámit správci poplatku do 15 dnů ode dne, kdy nastala.⁶
- 5.6 Po ukončení užívání veřejného prostranství je poplatník povinen správci poplatku ohlásit skutečný stav údajů uvedených v odst. 5.3 písm. c) nejpozději do 15 dnů.

Článek 6 Vznik a zánik poplatkové povinnosti

- 6.1 Poplatek se platí od prvního dne, kdy začalo užívání veřejného prostranství, a trvá až do dne, kdy toto užívání fakticky skončilo.

Článek 7 Sazby poplatku

- 7.1 Sazba poplatku za užívání veřejného prostranství dle čl. 2 se stanoví za každý i započatý m² užívaného veřejného prostranství a každý i započatý den. Paušální částky se účtují v případě, že jsou pro poplatníka finančně výhodnější. Při stanovení týdenní paušální sazby za užívání veřejného prostranství je rozhodné počáteční datum skutečného užívání veřejného prostranství.

³ §4 odst. 2 zákona č. 565/1990 Sb., o místních poplatcích, ve znění pozdějších předpisů

⁴ §14a odst. 1 zákona č. 565/1990 Sb., o místních poplatcích, ve znění pozdějších předpisů

⁵ §14a odst. 2 zákona č. 565/1990 Sb., o místních poplatcích, ve znění pozdějších předpisů

⁶ §14a odst. 3 zákona č. 565/1990 Sb., o místních poplatcích, ve znění pozdějších předpisů

- 7.2 Za provádění výkopových prací, umístění stavebních zařízení činí sazba poplatku 8 Kč/m²/den.
- 7.3 Za umístění skládek činí sazba poplatku 8 Kč/m²/den.
- 7.4 Za umístění restaurační zahrádky:
na Masarykově náměstí činí sazba poplatku 4 Kč/m²/den, měsíční paušální částka za umístění restaurační zahrádky na Masarykově náměstí činí 4.000 Kč/měsíc,
mimo Masarykovo náměstí činí sazba poplatku 3 Kč/m²/den, měsíční paušální částka za umístění restaurační zahrádky mimo Masarykovo náměstí činí 2.000 Kč/měsíc,
za umístění ostatních dočasných staveb a zařízení sloužících pro poskytování služeb činí sazba poplatku 10 Kč/m²/den.
- 7.5 Za umístění dočasných staveb sloužících pro poskytování prodeje činí sazba poplatku 10Kč/m²/den.
- 7.6 Za umístění zařízení sloužících pro poskytování prodeje činí sazba poplatku:
a) 100 Kč/m²/den při prodeji alkoholických a tabákových výrobků,
b) 50 Kč/ m²/den při prodeji ostatního sortimentu,
prodává-li prodejce zboží z více poplatkových pásem, stanoví se poplatek podle vyšší sazby,
paušální částka za umístění zařízení sloužících pro poskytování prodeje činí 1.000Kč/měsíc.
- 7.7 Za umístění reklamního zařízení činí sazba poplatku:
a) u přenosných reklam (vyjma nabídkových tabulí, umístěných před prodejny nebo provozovnami služeb, tzv. „áček“) 30 Kč/m²/den,
b) v případě užívání veřejného prostranství umístěním vozidel plnících funkci reklamního zařízení:
1. u vozidel, jejichž maximální přípustná hmotnost nepřevyšuje 3,5 t za každé jednotlivé vozidlo 50 Kč/m²/den,
2. u vozidel, jejichž maximální přípustná hmotnost převyšuje 3,5 t za každé jednotlivé vozidlo 100 Kč/m²/den.
- 7.8 Za vyhrazení trvalého parkovacího místa jsou sazby poplatku stanoveny:
a) měsíční paušální částkou:
1. pro jedno osobní vozidlo 425 Kč/měsíc – mimo Masarykovo náměstí a ulice uvedené v následujícím bodu,
2. pro jedno osobní vozidlo 600 Kč/měsíc – na Masarykově náměstí a ulici Fryštátská – u tržnice, Zámecká, Praskova a Pivovarská,
3. pro jedno nákladní vozidlo 600 Kč/měsíc,
b) roční paušální částkou
1. pro jedno osobní vozidlo 5.000 Kč/rok – mimo Masarykovo náměstí a ulice uvedené v následujícím bodu,
2. pro jedno osobní vozidlo 7.200 Kč/rok – na Masarykově náměstí a ulici Fryštátská – u tržnice, Zámecká, Praskova a Pivovarská,
3. pro jedno nákladní vozidlo 7.000 Kč/rok.
- 7.9 Za umístění zařízení lunaparků a jiných podobných atrakcí (včetně doprovodných vozidel) jsou sazby poplatku stanoveny:
a) týdenní paušální částkou 3.500 Kč/týden,
b) denní sazbou 10 Kč/m²/den.
- 7.10 Za umístění zařízení cirkusů (včetně doprovodných vozidel) jsou sazby poplatku stanoveny:
a) týdenní paušální částkou 3.000 Kč/týden,
b) denní sazbou 10 Kč/m²/den.
- 7.11 Za užívání veřejného prostranství pro reklamní akce činí sazba poplatku 10 Kč/m²/den.
- 7.12 Za užívání veřejného prostranství pro potřeby tvorby filmových a televizních děl činí sazba poplatku 10Kč/m²/den.

Článek 8 Splatnost poplatku

8.1 Poplatek je splatný:

- a) v případě užívání veřejného prostranství dle čl. 7 odst. 7.4, 7.5, 7.6, 7.7, 7.11, 7.12, a v případě denních sazeb dle odst. 7.9, 7.10 této vyhlášky nejpozději v den, kdy bylo s užíváním veřejného prostranství započato;
- b) poplatek stanovený týdenní nebo měsíční paušální částkou je splatný první den v týdnu nebo měsíci;
- c) poplatek stanovený roční paušální částkou je splatný do 30. dne od zahájení užívání;
- d) v ostatních případech nejpozději do 15 dnů od ukončení užívání.

Článek 9 Osvobození

9.1 Poplatku za užívání veřejného prostranství nepodléhají:

- a) akce pořádané na veřejném prostranství, jejichž výtěžek je určen na charitativní a veřejně prospěšné účely⁷,
- b) vyhrazení trvalého parkovacího místa pro osoby zdravotně postižené⁸,
- c) vyhrazení jednoho trvalého parkovacího místa pro organizace zřízené statutárním městem Karviná a pro organizace poskytující sociální služby,
- d) užívání veřejného prostranství k provádění výkopových prací, umístění stavebních zařízení a skládek při realizaci staveb, jejichž investorem nebo spoluinvestorem je statutární město Karviná,
- e) užívání veřejného prostranství, kde je uplatňováno nájemné na základě nájemní smlouvy uzavřené se statutárním městem Karvinou,
- f) užívání veřejného prostranství, kde byl poskytnut statutárním městem Karvinou finanční příspěvek, poplatník je povinen uvést rozhodnutí (číslo usnesení a datum) Rady města Karviné nebo Zastupitelstva města Karviné, dle kterého mu byl poskytnut finanční příspěvek,
- g) akce, jejichž organizátory bude statutární město Karviná, dále příspěvkové organizace statutárního města Karviné a společnosti se 100% majetkovou účastí statutárního města Karviné,
- h) organizace sdružující děti a mládež a dále organizace zdravotně postižených občanů,
- i) květinové výzdoby umístěné před provozovny květin do 1m²,
- j) dočasné stavby a zařízení sloužící pro poskytování prodeje a služeb umístěné v části Karviná-Doly, Lázně Darkov, Staré Město a Louky,
- k) soukromé plochy na území města Karviné.

9.2 Vznik nároku na osvobození od placení poplatku je poplatník povinen správci poplatku oznámit při splnění ohlašovací povinnosti.

Článek 10 Navýšení poplatku

10.1 Nebudou-li poplatky zaplacený poplatníkem včas nebo ve správné výši, vyměří mu správce poplatku poplatek platebním výměrem nebo hromadným předpisným seznamem.⁹

⁷ §4 odst. 1 zákona č. 565/1990 Sb., o místních poplatcích, ve znění pozdějších předpisů

⁸ §4 odst. 3 zákona č. 565/1990 Sb., o místních poplatcích, ve znění pozdějších předpisů

⁹ §11 odst. 1 zákona č. 565/1990 Sb., o místních poplatcích, ve znění pozdějších předpisů

- 10.2 Včas nezaplacené nebo neodvedené poplatky nebo část těchto poplatků může obecní úřad zvýšit až na trojnásobek; toto zvýšení je příslušenstvím poplatku.¹⁰

Článek 11

Závěrečná ustanovení

- 11.1 Touto vyhláškou se ruší Obecně závazná vyhláška č. 11/2011 o místním poplatku za užívání veřejného prostranství na území města Karviné.
- 11.2 Tato vyhláška nabývá účinnosti dne 01. 01. 2013.

Tomáš Hanzel v. r.
primátor

Ing. Jan Wolf v. r.
náměstek primátora

¹⁰ §11 odst. 3 zákona č. 565/1990 Sb., o místních poplatcích, ve znění pozdějších předpisů

Příloha č. 1
Příl.1

1. NÁMĚSTÍ

Masarykovo nám., nám. Budovatelů, Univerzitní nám, nám. Ondry Foltýna,

2. TRŽIŠTĚ A TRŽNÍ MÍSTA, tj.: prostranství, prostory, chodníky k nim přilehlé:

Karviná-Fryštát (Centrální tržiště), tržní místa: Karviná-Nové Město, Karviná-Hranice,

3. POZEMNÍ KOMUNIKACE A PŘILEHLÁ ZELENĚ, t.j.: silnice a místní komunikace, prostory a chodníky k nim přilehlé:

Karviná-Fryštát: ul. Akátová, Alšova, Bělídlo, Bohumínská, Dr. Olszaka, Fryštátská, Hornická stezka, Hrnčířská, Husova, Karola Śliwky, Lešetínská, Máchova, Markova, Mlýnská, Na Bělidle, Nádražní, Ostravská, Pivovarská, Polní, Poštovní, Příčná, Sadová, Slámová, Svatopluka Čecha, Svatováclavská, tř. 17. listopadu, U Parku, U Tratě, Vydmucho, Zahradní, Zámecká,

Karviná-Doly: ul. 1. května, 1. máje, Česká, ČSA, Havlíčkova, Heydukova, Kostelní, Na Punčovci, Partyzánská, Řemeslnická, Smetanova, Sovinecká, Stonavská, Svatopluka Čecha, Svobody,

U Barbory, U Františky, Úřednická, Za Pilou,

Karviná-Lázně Darkov: ul. Bogoczova, Brožíkova, Lázeňská, Lipiny, Nový dvůr, Svornosti, U Olše,

U Potoka,

Karviná-Ráj: ul. Bažantnice, Boční, Borovského, Božkova, Březová, Ciolkovského, Dačického, Haškova, Horova, Jabloňová, Klidná, Kosmonautů, Kubiszova, Lomená, Mickiewiczova,

Na Parcelách, Na Stráni, Na Výsluní, Nová, Okrajová, Okružní, Olbrachtova, Ořechová, Pionýrů, Podlesí, Poutní, Pokrok, Polská, Prameny, Rajecká, Rošického, Samoty, Slepá, Slunečnicová, Sovova, Svažná, Šeříková, Školská, Tichá, tř. 17. listopadu, U Bažantnice, U Farmy, U Hřiště, U Lesa, U Mateřské školy, U Státní hranice, V Aleji, V Polích, V Zákoutí, Ve Svahu, Višňová, Víta Nejedlého, Vrbová, Vydmucho, Za Splavem, Zelená,

Karviná-Staré Město: ul. Bohumínská, Dětmarovická, Hlíny, Lešetínská, Myslivecká, Na Novém poli, Olšiny, Požárnická, Staroměstská, U Řeky, U Zahrádek, Za Panelárnou, Za Vsí,

Karviná-Nové Město: ul. Bohumínská, Brožíkova, Cihelní, Čapkova, Dělnická, Dvořákova, Erbenova, Fibichova, Fučíkova, Gabriely Preissové, Gustava Morcinka, Havířská, Holubova, Janáčková, Janského, Jaroslava Vrchlického, Javorová, Jurkovičova, Komenského, Kořenského, Květinová, Letní, Lipová, Luční, Makarenkova, Mánesova, Mírová, Mládežnická, Na Vyhliďce, Nedbalova, Palackého, Purkyňova, Rudé armády, Ruská, Růžová, Řecká, Sametová, Sapíkova, Sokolovská, Sportovní, Svatopluka Čecha, Tatranská, Tovární, tř. 17. listopadu, tř. Družby, tř. Osvobození, U Bažantnice,

U Svobodáren, Urxova, V Nádvoří, Za Panelárnou, Zakladatelská, Zátíší, Závodní,

Karviná-Mizerov: ul. Borovského, Centrum, Čajkovského, Družstevní, Chodská, Jasmínová, Jindřicha Šimona Baara, Jiráskova, Kirovova, Kpt. Jaroše, Lesní, Majakovského, Marklovická, Mickiewiczova, Mizerovská, Na Kopci, Nad Dubinou, Olšová, Potoční, Poutní, Průkopnická, Příční, Rudé armády, Stavbařů, Studentská, tř. 17. listopadu, tř. Těřeškovové, Tyršova, U Studny, U Vrtu, Zahradnická, Žižkova,

Karviná-Hranice: ul. Borová, Bratr. Veverkových, Čsl. armády, Divišova, Dlouhá, Einsteinova, Flemingova, Hraničářská, Jarní, Jedlová, Kašparova, Krátká, Leonovova, Marklovická, Mendelova, Mickiewiczova, Modřínová, Petrovická, Rudé armády, Severní, Slovenská, Spojka, U Kříže,

U Vodárny, Včelařská, Zimní, Žižkova,

Karviná-Louky: Ke Hřišti, Ke Statku, Malé Kempy, Na Zátiší, Paseky, Podjedlí, Těšínská, Velké Kempy, Za Mostem, průjezdní úsek silnice 1/67,

4. PARKY

park Bedřicha Smetany, park Boženy Němcové, Lázeňský park, Univerzitní park

5. VEŘEJNÁ ZELEŇ

lesopark Bažantnice v Karviné-Ráji, Bažantnice v Karviné-Novém Městě, lesopark Dubina v Karviné-Mizerově, park za Rehabilitačním sanatoriem v Karviné-Hranicích,

ostatní veřejná zeleň sídlišť, mezibloková, sadová a parková, zeleň podél pozemních komunikací,

6. DALŠÍ PROSTORY PŘÍSTUPNÉ KAŽDÉMU BEZ OMEZENÍ

prostranství před hřbitovy:

Karviná-Doly na ul. ČSA, Karviná-Ráj na ul. Borovského a na ul. Polské, Karviná-Mizerov na ul. Těřeškovové.



STATUTÁRNÍ MĚSTO
KARVINÁ

Obecně závazná vyhláška

č. x/2012, kterou se mění Obecně závazná vyhláška č. 9/2012, kterou se stanovuje zákaz spalování rostlinných materiálů na území města Karviné

| | |
|--------------|-------------------|
| Schváleno: | 04.12.2012 |
| Účinnost: | 01.01.2013 |
| Zpracovatel: | Odbor organizační |

Zastupitelstvo města Karviné na svém zasedání dne 04.12.2012 vydalo v souladu s § 10 písm. d) a § 84 odst. 2 písm. h) zákona č. 128/2000 Sb., o obcích (obecní zřízení) ve znění pozdějších předpisů, k uplatnění ustanovení § 16 odst. 5 zákona č. 201/2012 Sb., o ochraně ovzduší, ve znění pozdějších předpisů, tuto obecně závaznou vyhlášku:

Článek 1 Úvodní ustanovení

- 1.1 V článku 1 se text bodu 1.1 zcela vypouští a nahrazuje se textem tohoto znění: „Za účelem ochrany vnějšího ovzduší před vnášením znečišťujících látek je v otevřených ohništích zakázáno odstraňovat spalováním suché rostlinné materiály.“

Článek 2 Účinnost

- 2.1 Tato obecně závazná vyhláška nabývá účinnosti dne 01.01.2013.

Tomáš Hanzel v. r.
primátor

Ing. Jan Wolf v. r.
náměstek primátora



STATUTÁRNÍ MĚSTO
KARVINÁ

Zásady

k poskytování cestovného, pracovního volna a náhrad členům Zastupitelstva města Karviné

| | |
|--------------|-------------------|
| Schváleno: | 04.12.2012 |
| Účinnost: | 05.12.2012 |
| Zpracovatel: | Odbor organizační |

Oddíl I.

Článek 1 Úvodní ustanovení

- 1.1 Tyto Zásady upravují práva a povinnosti členů Zastupitelstva města Karviné (dále jen „zastupitelstvo“) v souvislosti s pracovní cestou za účelem výkonu jejich funkce, a současně upravují poskytování pracovního volna s náhradou mzdy nebo platu pro výkon funkce a náhrady ušlého výdělku v souvislosti s výkonem funkce členům zastupitelstva, kteří nejsou pro výkon funkce dlouhodobě uvolněni.

Oddíl II.

Cestovní náhrady při pracovní cestě

Článek 2 Poskytování cestovních náhrad

- 2.1 Podle § 78 zák. č. 128/2000 Sb., o obcích, ve znění pozdějších předpisů (dále jen „zákon o obcích“) členovi zastupitelstva náleží v souvislosti s výkonem jeho funkce při pracovní cestě cestovní náhrady.

Článek 3 Výklad pojmů

- 3.1 Pracovní cesta - časově omezené vyslání člena zastupitelstva mimo místo výkonu funkce. Místem výkonu funkce pro účely těchto zásad je území města Karviné.
- 3.2 Doprava k výkonu funkce – doprava v rámci pracovní cesty a doprava v rámci pojížděky.
- 3.3 Zahraniční pracovní cesta – cesta konaná mimo území České republiky. Dobou rozhodnou pro vznik práva člena zastupitelstva na náhradu cestovních výdajů v cizí měně je doba přechodu státní hranice České republiky, kterou je člen zastupitelstva povinen oznámit, nebo doba odletu a příletu letadla při letecké dopravě.
- 3.4 Pojížděka - doprava v rámci místa výkonu funkce, přemísťování členů zastupitelstva za účelem výkonu jejich funkce na území města.

Článek 4

Způsob dopravy na pracovní cestě

- 4.1 Člen zastupitelstva použije k vykonání pracovní cesty vždy takový dopravní prostředek, jehož použití je v daném konkrétním případě nejvíce efektivní a zároveň ekonomické z pohledu města.
- 4.2 Pro dopravu k vykonání pracovní cesty je možné použít těchto dopravních prostředků:
- 4.2.1 služebního vozidla Magistrátu města Karviné (dále jen „magistrát“),
 - 4.2.2 soukromého vozidla s předchozím souhlasem primátora nebo pověřeného náměstka primátora a za předpokladu, že je k vozidlu sjednáno platné havarijní pojištění a splněny další podmínky viz odst. 5.2.
 - 4.2.3 vozidla taxislužby,
 - 4.2.4 autobusu hromadné veřejné dopravy,
 - 4.2.5 vlaku,
 - 4.2.6 letadla s předchozím souhlasem primátora nebo pověřeného náměstka primátora,
 - 4.2.7 jiného dopravního prostředku, pokud je tak písemně ujednáno mezi členem zastupitelstva a primátorem nebo pověřeným náměstkem primátora.

Článek 5

Organizace dopravy k zajištění výkonu pracovní cesty

- 5.1 Pokud je pro dopravu člena zastupitelstva k výkonu funkce zvoleno služební vozidlo, proces objednávání a schvalování jízd provede Kancelář primátora magistrátu (dále jen „KP“), a to v souladu se Směrnicí k zajištění dopravy zaměstnanců SMK zařazených do MMK.
- 5.2 Použití soukromé vozidlo pro dopravu k výkonu funkce lze za předpokladu, že člen zastupitelstva:
- 5.2.1 držitelem příslušné skupiny řidičského oprávnění a platného řidičského průkazu,
 - 5.2.2 absolvoval školení organizované magistrátem pro užívání soukromých nebo referentských vozidel,
 - 5.2.3 je zdravotně způsobilý k řízení vozidla,
 - 5.2.4 má platnou smlouvu o havarijním pojištění, kterou předloží Odboru ekonomickému magistrátu (dále jen „OE“),
- 5.3 Náhrada za používání soukromého vozidla se poskytuje dle § 157 odst. 3, 4 a 5 zák. č. 262/2006 Sb., zákoník práce, ve znění pozdějších předpisů (dále jen „zákoník práce“).

Článek 6

Podmínky pracovní cesty

- 6.1 Konání pracovní cesty schvaluje členovi zastupitelstva primátor nebo pověřený náměstek primátora na řádně vyplněném tiskopise, který obdrží v OO.

Článek 7

Cestovní náhrady

- 7.1 Před konáním pracovní cesty je povinen člen zastupitelstva vyplnit cestovní příkaz a postoupit jej ke schválení. Je-li součástí pracovní cesty i ubytování, je třeba vyplnit i údaje v části „Ubytování na pracovní cestě“.
- 7.2 Členovi zastupitelstva je možno, pokud o to požádá, poskytnout zúčtovatelnou zálohu až do výše předpokládaných cestovních náhrad. Zálohu vyplatí OE na pokladně, po předložení schváleného cestovního příkazu. Při zahraniční pracovní cestě může být členovi zastupitelstva

- poskytnuta záloha v cizí měně. Částku, o kterou byla záloha vyšší, než na kterou má člen zastupitelstva nárok, vrací člen zastupitelstva v měně, ve které mu město zálohu poskytlo, nebo v měně, na kterou člen zastupitelstva tuto měnu v zahraničí směnil, anebo v české měně. Částka, o kterou byla poskytnutá záloha při zahraniční pracovní cestě nižší, než činí právo člena zastupitelstva, mu bude doplacena v české měně, pokud nebude dohodnuto jinak.
- 7.3 Pokud byl člen zastupitelstva vyslán na školení, je povinen vyžádat si na místě od organizátora doklad o zaplacení (daňový doklad, doklad o zaplacení apod.); pokud tento doklad organizátor nebude mít připraven, požádá člen zastupitelstva o jeho zaslání na adresu magistrátu.
- 7.4 Po ukončení pracovní cesty je člen zastupitelstva povinen řádně uvést do cestovního příkazu poskytnutí bezplatného stravování při pracovní cestě.
- 7.5 Pracovní pojízďka není pracovní cestou, se kterou je spojeno právo na stravné a nocležné.
- 7.6 Člen zastupitelstva je povinen do 10 pracovních dnů po dni ukončení pracovní cesty vyúčtovat pracovní cestu. K cestovnímu dokladu je třeba přiložit všechny doklady o zaplacení výdajů souvisejících s pracovní cestou v hotovosti (jízdenky, doklad o ubytování apod.) Takto doplněný a schválený cestovní doklad OO postoupí OE. Případné vrácení nevyčerpané zálohy nebo doplatek cestovních náhrad bude provedeno na pokladně OE.
- 7.7 Město uhradí jen tyto prokazatelné výdaje:
- 7.7.1 jízdní výdaje (jízdenka, místenka, letenka, účtenka taxi apod.),
- 7.7.2 výdaje za ubytování – standardně je ubytování zajišťováno v 1lůžkových pokojích se sociálním zařízením. Pokud je ubytování nabízeno pořadatelem školení, konference apod., kvůli kterým je pracovní cesta konána, může se použít toto ubytování),
- 7.7.3 nutné vedlejší výdaje – ty, které vzniknou v souvislosti s vykonávanou pracovní cestou (poplatek za telefon, úschovnu zavazadel, parkovné apod.) a které člen zastupitelstva prokáže doklady splňujícími náležitosti účetního a daňového dokladu.
- 7.8 Město nehradí v případě vzniku škody při použití soukromého vozidla spoluúčast člena zastupitelstva vyplývající z jeho havarijního pojištění.
- 7.9 Stravné při tuzemské pracovní cestě.
- 7.9.1 stravné se na základě a v mezích zákoníku práce stanovuje takto:
- a) 64,- Kč, trvá - li pracovní cesta 5 - 12 hodin,
- b) 100,-Kč, trvá-li pracovní cesta déle než 12 hodin, nejvýše však 18 hodin,
- c) 151,- Kč, trvá - li pracovní cesta déle než 18 hodin.
- 7.9.2 Pokud bylo členovi zastupitelstva během pracovní cesty poskytnuto jídlo, které má charakter snídaně, oběda, večeře, na které člen zastupitelstva finančně nepřispívá, bude stravné sníženo takto:
- a) 5 – 12 hodin – krácení o 70 % stravného,
- b) 12 – 18 hodin – krácení o 35 % stravného,
- c) nad 18 hodin – krácení o 25 % stravného.
- 7.9.3 Členovi zastupitelstva nepřísluší stravné, pokud mu během pracovní cesty, která trvá:
- a) 5 - 12 hodin byla poskytnuta 2 bezplatná jídla
- b) 12 - 18 hodin byla poskytnuta 3 bezplatná jídla.
- 7.9.4 Při pracovní cestě, která spadá do 2 kalendářních dnů, se upustí od odděleného posuzování doby trvání pracovní cesty v kalendářním dni, je-li to pro člena zastupitelstva výhodnější.
- 7.10 Stravné při zahraniční pracovní cestě:
- 7.10.1 Při stanovení podmínek zahraniční pracovní cesty platí stejné zásady jako pro tuzemské cesty, a taktéž náleží členovi zastupitelstva vyslanému na zahraniční pracovní cestu, není-li dále stanoveno jinak, náhrady jako u tuzemské cesty s těmito

upřesněními: Při zahraniční pracovní cestě přísluší členovi zastupitelstva stravné v cizí měně ve výši základní sazby zahraničního stravného stanovené pro příslušný stát prováděcím právním předpisem vydaném podle zákoníku práce. Výše stravného se poskytuje v závislosti na délce pobytu v zahraničí, a to takto:

- a) jestliže doba strávená mimo území České republiky trvá v kalendářním dni déle než 18 hodin - v plné výši,
 - b) trvá-li tato doba 12 - 18 hodin - ve výši dvou třetin,
 - c) trvá-li tato doba 1 - 12 hodin - ve výši jedné třetiny,
 - d) nárok na zahraniční stravné vznikne, pokud pracovní cesta mimo ČR bude trvat alespoň 1 hodinu nebo déle než 5 hodin; pokud členovi zastupitelstva vznikne současně nárok na tuzemské i zahraniční stravné.
- 7.10.2 Doby strávené mimo území České republiky, které trvají 1 hodinu a déle při více zahraničních pracovních cestách v jednom kalendářním dni, se pro účely zahraničního stravného sčítají. Doby, za které nevznikne členovi zastupitelstva právo na zahraniční stravné, se připočítají k době rozhodné pro poskytnutí tuzemského stravného.
- 7.10.3 Pokud bylo členovi zastupitelstva poskytnuto jídlo, které má charakter snídaně, oběda nebo večeře, bude zahraniční stravné kráceno takto:
- a) trvá-li pracovní cesta 1 - 12 hodin - ve výši 70 %,
 - b) trvá-li pracovní cesta 12 - 18 hodin - ve výši 35 %,
 - c) trvá-li pracovní cesta více než 18 hodin - ve výši 25 %.
- 7.10.4 Při zahraniční pracovní cestě se poskytne kapesné v příslušné cizí měně ve výši 40 % zahraničního stravného, které členovi zastupitelstva přísluší po snížení za bezplatně poskytnuté jídlo. Pokud členovi zastupitelstva zahraniční stravné nepřísluší, nelze mu poskytnout ani kapesné.
- 7.10.5 Výši zálohy na zahraniční pracovní cestu určuje Odbor organizační (dále jen OO).
- 7.10.6 Na zahraniční pracovní cestu je nutno sjednat pojištění, které zabezpečuje OE.

Oddíl III.

Poskytování pracovního volna a náhrad členům zastupitelstva, kteří nejsou pro výkon funkce dlouhodobě uvolnění

Článek 8

Poskytování pracovního volna s náhradou mzdy nebo platu

- 8.1 Podle ustanovení § 71 odst. 4 zákona o obcích poskytne neuvolněným členům zastupitelstva, jsou-li v pracovním poměru, zaměstnavatel pro výkon funkce pracovní volno s náhradou mzdy nebo platu.
- 8.2 Rozsah doby potřebné k výkonu funkce v konkrétním případě určí město. Náhradu mzdy nebo platu, včetně pojistného na sociální zabezpečení a příspěvku na státní politiku zaměstnanosti a pojistného na veřejné zdravotní pojištění (dále jen pojistné na zdravotní pojištění a sociální zabezpečení), uhradí město jejich zaměstnavateli podle zvláštního předpisu (§ 206 odst. 4 zákoníku práce).
- 8.3 Členovi zastupitelstva, který je v pracovním poměru nebo jiném obdobném poměru, poskytne zaměstnavatel pro výkon funkce pracovní volno s náhradou mzdy nebo platu v tomto rozsahu:
- 8.3.1 účast na zasedání zastupitelstva,
 - 8.3.2 účast na schůzi rady města,
 - 8.3.3 účast na dalších akcích, na které bude člen zastupitelstva delegován zastupitelstvem nebo radou města.
- 8.4 Na základě faktury zaslané zaměstnavatelem uhradí město náhrady mzdy nebo platu a pojistné na zdravotní pojištění a sociální zabezpečení. Ve faktuře musí být uveden počet fakturovaných hodin a průměrná hodinová mzda nebo plat zaměstnance. Náhradu mzdy nebo platu lze

fakturovat pouze v rozsahu zameškané pracovní doby v souladu s předem stanovenou pracovní dobou zaměstnance.

- 8.5 Fakturu s náhradou mzdy nebo platu a pojistným na zdravotní pojištění a sociální zabezpečení zasílá zaměstnavatel na adresu: statutární město Karviná, Fryštátská 72/1, 733 24 Karviná - Fryštát.
- 8.6 K faktuře přiloží "Potvrzení" o účasti člena zastupitelstva na jednání. Toto potvrzení vydává na žádost člena zastupitelstva OO.
- 8.7 Magistrát zajistí úhradu faktury ze svých rozpočtových prostředků v souladu s obecně závaznými předpisy a vnitřními organizačními směrnicemi.

Článek 9

Poskytování náhrady ušlého výdělku

- 9.1 Podle ustanovení § 71 odst. 4 zákona o obcích poskytuje obec ze svých rozpočtových prostředků neuvolněným členům zastupitelstva obce, kteří nejsou v pracovním nebo jiném obdobném poměru, náhradu výdělku ušlého v souvislosti s výkonem jejich funkce paušální částkou, jejíž výši stanoví zastupitelstvo obce vždy na příslušný kalendářní rok.
- 9.2 Členovi zastupitelstva, který není v pracovním nebo jiném obdobném poměru, poskytne město náhradu výdělku ušlého v souvislosti s výkonem funkce v tomto rozsahu:
 - 9.2.1 účast na zasedání zastupitelstva,
 - 9.2.2 účast na schůzi rady města,
 - 9.2.3 účast na dalších akcích, na které bude člen zastupitelstva delegován zastupitelstvem nebo radou města.
- 9.3 Náhrada bude poskytována formou měsíčního paušálu. Paušální částku náhrady ušlého výdělku stanoví zastupitelstvo města vždy na příslušný kalendářní rok.
- 9.4 Člen zastupitelstva, jemuž má být poskytována náhrada ušlého výdělku formou měsíčního paušálu, vyplní a podepíše "Žádost o poskytování náhrady ušlého výdělku" (dále jen žádost), jež je přílohou č.1 těchto Zásad. Tuto žádost předá vždy počátkem kalendářního roku Kanceláři primátora OO (dále jen „KP“).
- 9.5 Magistrát bude v souladu s obecně závaznými předpisy a vnitřními organizačními směrnicemi z rozpočtových prostředků města poukazovat paušální částku pravidelně měsíčně na účet uvedený v žádosti, a to nejpozději do 15. kalendářního dne následujícího kalendářního měsíce.

Oddíl IV.

Článek 10

Závěrečná ustanovení

- 10.1 Tyto Zásady ruší Zásady k poskytování cestovného, pracovního volna a náhrad členům Zastupitelstva města Karviné ze dne 07.12.2010, ve znění pozdějších předpisů
- 10.2 Tyto Zásady byly schváleny usnesením Zastupitelstva města Karviné č. ... ze dne 04.12.2012 a nabývají účinnosti dnem 05.12.2012.

Tomáš Hanzel
primátor

Ing. Jan Wolf
náměstek primátora

ŽÁDOST
o poskytování náhrady ušlého výdělku členům Zastupitelstva města Karviné
na rok

Člen/ka Zastupitelstva města Karviné pan/í

1. Žádá o poskytování náhrady ušlého výdělku v souvislosti s výkonem své funkce z titulu*)
.....
2. Prohlašuje, že není v pracovním nebo jiném obdobném poměru k žádnému zaměstnavateli.
3. Žádá o poukazování paušální částky na níže uvedený bankovní účet:

| | |
|------------------------|--|
| Název peněžního ústavu | |
| Číslo bankovního účtu | |
| Kód banky | |
| Specifický symbol | |

V případě změny skutečností opravňujících výplatu náhrady výdělku ušlého v souvislosti s výkonem funkce (ukončení podnikatelské činnosti, uzavření pracovního nebo obdobného poměru aj.) člen zastupitelstva neprodleně sdělí tuto skutečnost plátcí náhrady ušlého výdělku (KP OO Magistrátu města Karviné).

V Karviné dne

.....
podpis člena zastupitelstva města

*) popis pracovní činnosti, ze které uchází výdělek (např. podnikatel,...)

Příloha

Příloha č. 1 k usnesení ZM č. 432

Celkový přehled žádostí o finanční příspěvek z rozpočtu statutárního města Karviné na podporu individuální bytové výstavby v Kč.

| Pořadí přijatých žádostí | Jméno a příjmení žadatele | částka |
|--------------------------------|--|------------------|
| 1. | Jaromír Matuszczyk a Taťána Tomčániová | 150.000,- |
| 2. | Tomáš Palupa a Karin Palupová | 150.000,- |
| Celkem | | 300.000,- |

Dodatek č. 3 Smlouvy o půjčce

podle ustanovení § 657 a násl. občanského zákoníku

(dále jen Dodatek č. 3)

I. Smluvní strany

1.1 statutární město Karviná

se sídlem: 733 24 Karviná – Fryštát, Fryštátská 72/1
IČ: 00297534
DIČ: CZ00297534
zastoupeno: Tomášem Hanzlem, primátorem statutárního města Karviná
bankovní spojení: Česká spořitelna, a.s.
číslo účtu: 1721542349/0800

**na straně jedné
(dále též jako „věřitel“)**

1.2 HCB

občanské sdružení
se sídlem: 735 06 Karviná, Nové Město, Cihelní 1652/51
IČ: 42865123
zastoupeno: Romanem Farářem, prezidentem občanského sdružení a
Martinem Kostelníkem, členem výboru občanského sdružení
bankovní spojení: Komerční banka
číslo účtu: 5645-791 / 0100

**na straně druhé
(dále též jako „nový dlužník“)**

II. Základní ustanovení

2.1 Statutární město Karviná, se sídlem Karviná – Fryštát, Fryštátská 72/1, IČ: 00297534 a HCB, spol. s r.o., se sídlem Karviná – Nové Město, Cihelní 1652/51, IČ: 61973564 (dále též jako „původní dlužník“) uzavřely dne 7.7.2011 ve smyslu § 657 a násl. občanského zákoníku v platném znění a v souladu s příslušnými ustanoveními zákona č. 250/2000 Sb., o rozpočtových pravidlech územních rozpočtů, ve znění pozdějších předpisů, Smlouvu o poskytnutí půjčky a dne 22.03.2012 uzavřely tyto smluvní strany Dodatek č. 1 ke Smlouvě o půjčce.

2.2 Smluvní strany HCB, spol. s r.o., se sídlem Karviná – Nové Město, Cihelní 1652/51, IČ: 61973564 jako původní dlužník a HCB, občanské sdružení, se sídlem Karviná, Nové Město, Cihelní 1652/51,

IČ: 42865123 jako nový dlužník uzavřely Dohodu o převzetí dluhu, dle které se nový dlužník zavázal převzít dluh vyplývající ze Smlouvy o půjčce ve znění Dodatku č. 1.

2.3 Usnesením Zastupitelstva města Karviné ze dne 19.06.2012 č. 366 byl se změnou v osobě dlužníka a s uzavřením dohody o převzetí dluhu udělen souhlas.

2.4 Statutární město Karviná, se sídlem Karviná – Fryštát, Fryštátská 72/1, IČ: 00297534 a HCB, občanské sdružení, se sídlem Karviná, Nové Město, Cihelní 1652/51, IČ: 42865123 (nový dlužník) uzavřely dne 19.06.2012 ve smyslu § 657 a násl. občanského zákoníku v platném znění a v souladu s příslušnými ustanoveními zákona č. 250/2000 Sb., o rozpočtových pravidlech územních rozpočtů, ve znění pozdějších předpisů, Dodatek č. 2 ke Smlouvě o půjčce.

2.5 Smluvní strany uvedené v článku I. tohoto dodatku uzavřely níže uvedeného dne, měsíce a roku v souladu s čl. X, odst. 10.4 Smlouvy o půjčce ve znění Dodatku č. 1 a Dodatku č. 2 tento Dodatek č. 3:

III. Předmět Dodatku č. 3

3.1 V článku IX. Režim a způsob splácení půjčky se odst. 9.1 Smlouvy ve znění Dodatku č. 1 a Dodatku č. 2 mění takto:

Dlužník se zavazuje splatit půjčku 1.000.000,- Kč, slovy: jedenmilion korun českých, v těchto termínech:

250.000,- Kč, slovy: dvěšestpadesáttisíc korun českých, do 30.09.2013,

250.000,- Kč, slovy: dvěšestpadesáttisíc korun českých, do 31.12.2013,

250.000,- Kč, slovy: dvěšestpadesáttisíc korun českých, do 30.06.2014,

250.000,- Kč, slovy: dvěšestpadesáttisíc korun českých, do 31.12.2014.

Dlužník se dále zavazuje, že v termínu do 31.12.2014 splatí úroky sjednané dle čl. III. odst. 3.3.

3.2 Ostatní text Smlouvy o půjčce ve znění Dodatku č. 1 a Dodatku č. 2 zůstává nezměněn.

IV. Závěrečná ustanovení

4.1 O tomto Dodatku č. 3 Smlouvy o půjčce ve znění Dodatku č. 1 a Dodatku č. 2 rozhodlo Zastupitelstvo města Karviné dne 4.12.2012 usnesením č.

4.2 Smluvní strany prohlašují, že Dodatek č. 3 byl uzavřen svobodně, vážně a srozumitelně, bez nátlaku a nikoliv za nápadně nevýhodných podmínek pro některou z nich, vyjadřuje jejich pravou vůli a na důkaz toho připojují níže své podpisy.

4.3 Tento dodatek je vyhotoven ve 3 stejnopisech, z nichž věřitel obdrží dvě vyhotovení a nový dlužník obdrží jedno vyhotovení.

4.4 Tento Dodatek č. 3 nabývá platnosti a účinnosti dnem podpisu smluvními stranami.

V Karviné dne

Za věřitele

.....
Tomáš Hanzel
primátor

V Karviné dne

Za nového dlužníka

.....
Roman Farář
prezident sdružení

.....
Martin Kostelník
člen výboru sdružení

Příloha

Příloha č. 1 k usnesení ZM č. 434

Seznam příjemců dotací z Fondu primátora města Karviné v roce 2012

| Poř. číslo | Příjemce | IČ | Částka v Kč |
|---------------|--------------------------------|----------|---------------------|
| 1. | Futsal Karviná, o.s. | 26640147 | 100 000,00 |
| 2. | HCB Karviná | 42865123 | 500 000,00 |
| 3. | Sportovní klub Karviná | 48426938 | 300 000,00 |
| 4. | Městský fotbalový klub Karviná | 26618320 | 500 000,00 |
| Celkem | | | 1 400 000,00 |

Dodatek č. 2 ke Zřizovací listině

Fondu primátora města Karviné

Čl. I.

Úvodní ustanovení

1.1 Závazné zásady pro činnost Fondu primátora města Karviné a nakládání s jeho prostředky jsou stanoveny Zřizovací listinou Fondu primátora města Karviné, kterou vydalo podle § 84 odst. 1 zákona č. 128/2000 Sb., o obcích, ve znění pozdějších předpisů Zastupitelstvo města Karviné svým usnesením č. 57 ze dne 18.01.2011 a usnesením č. 211 ze dne 25.10.2011 upravilo Dodatkem č. 1.

Čl. II.

Změna zřizovací listiny

2.1 Tímto Dodatkem č. 2 ke Zřizovací listině Fondu primátora města Karviné (dále jen „Dodatek“) se Zřizovací listina Fondu primátora města Karviné (dále jen „Zřizovací listina“) mění takto:

2.1.1 **Čl. 2. Zdroje fondu**, v bodě 2.1 a) se text obou odrážek vypouští a nahrazuje se textem:

„

- Část odvodu z loterií a jiných podobných her dle § 41i zák. č. 202/1990 Sb., o loteriích a jiných podobných hrách, ve znění pozdějších předpisů. „

2.1.2 **Čl. 5. Společná a závěrečná ustanovení**, v bodu 5.1 se text „vedoucí Odboru školství a kultury“ nahrazuje textem tohoto znění: „vedoucí Odboru rozvoje“.

Čl. III.

Závěrečná ustanovení

3.1 Další ustanovení Zřizovací listiny zůstávají beze změny.

3.2 Tento Dodatek nabývá účinnosti dnem 01.01.2013.

3.3 Tento Dodatek byl schválen Zastupitelstvem města Karviné usnesením č. ze dne 04.12.2012

Tomáš Hanzel
primátor města Karviné

Příloha

Příloha č. 1 k usnesení ZM č. 440

| Dům č. p. | Výše úvěru v Kč | Číslo jednotky SMK | Podíl | Podíl SMK na překlenovacím úvěru v Kč | Podíl SMK na měsíční platbě | | |
|--------------|--------------------|--------------------------|----------|---|-----------------------------|----------------------------------|---------------------------|
| | | | | | Splátka úvěru v Kč | Platba do fondu oprav v Kč | Celková platba v Kč |
| 1742 | 1.500.000,-- | 15 nebyt | 403/5000 | 120.900,-- | 688,-- | 522,-- | 1.210,-- |



STATUTÁRNÍ MĚSTO
KARVINÁ

Obecně závazná vyhláška

č. x/2012 o místním poplatku za lázeňský nebo rekreační pobyt

| | |
|--------------|-------------------|
| Schváleno: | 04.12.2012 |
| Účinnost: | 01.01.2013 |
| Zpracovatel: | Odbor organizační |

Zastupitelstvo města Karviné na svém zasedání dne 04.12.2012 vydalo v souladu s § 10 písm. d) a § 84 odst. 2 písm. h) zákona č. 128/2000 Sb., o obcích (obecní zřízení) ve znění pozdějších předpisů, k uplatnění ustanovení § 14 odst. 2 zákona č. 565/1990 Sb., o místních poplatcích, ve znění pozdějších předpisů, tuto obecně závaznou vyhlášku:

Článek 1 Úvodní ustanovení

- 1.1 Město Karviná touto vyhláškou zavádí místní poplatek z ubytovací kapacity (dále jen „poplatek“).
- 1.2 Řízení o poplatcích vykonává Magistrát města Karviné (dále jen „správce poplatku“).¹

Článek 2 Poplatník a předmět poplatku

- 2.1 Poplatek za lázeňský nebo rekreační pobyt platí fyzické osoby, které přechodně a za úplatu pobývají na území obce za účelem léčení nebo rekreace, pokud neprokáží jiný důvod pobytu².
- 2.2 Poplatek za lázeňský nebo rekreační pobyt ve stanovené výši vybere a obci odvede ubytovatel, kterým je fyzická nebo právnická osoba, která přechodně ubytování poskytl; tato osoba je plátcem poplatku³.

Článek 3 Ohlašovací povinnost

- 3.1 Ubytovatel (plátec) je povinen ohlásit správci poplatku zahájení činnosti spočívající v poskytování přechodného ubytování osob za úplatu ve lhůtě do 15 dnů od zahájení této činnosti. Stejným způsobem a ve stejné lhůtě oznámí ubytovatel správci poplatku ukončení činnosti spočívající v poskytování přechodného ubytování za úplatu.
- 3.2 V ohlášení poplatník (ubytovatel) uvede⁴:

¹ § 14 odst. 3 zákona č. 565/1990 Sb., o místních poplatcích, ve znění pozdějších předpisů (dále jen „zákon o místních poplatcích“)

² § 3 odst. 1 zákona o místních poplatcích

³ § 3 odst. 3 zákona o místních poplatcích

⁴ § 14a odst. 1 zákona o místních poplatcích

- a) jméno, popřípadě jména, a příjmení nebo název nebo obchodní firmu, obecný identifikátor, byl-li přidělen, místo pobytu nebo sídlo, místo podnikání, popřípadě další adresy pro doručování; právnická osoba uvede též osoby, které jsou jejím jménem oprávněny jednat v poplatkových věcech,
 - b) čísla všech svých účtů u poskytovatelů platebních služeb, včetně poskytovatelů těchto služeb v zahraničí, užívaných v souvislosti s podnikatelskou činností, v případě, že předmět poplatku souvisí s podnikatelskou činností poplatníka,
 - c) další údaje a skutečnosti rozhodné pro stanovení výše poplatkové povinnosti, včetně skutečností zakládajících nárok na úlevu nebo případné osvobození od poplatkové povinnosti.
- 3.3 Poplatník, který nemá sídlo nebo bydliště na území členského státu Evropské unie, jiného smluvního státu Dohody o Evropském hospodářském prostoru nebo Švýcarské konfederace, uvede kromě údajů požadovaných v odstavci 2 adresu svého zmocněnce v tuzemsku pro doručování⁵.
- 3.4 Dojde-li ke změně údajů uvedených v ohlášení, je poplatník povinen tuto změnu oznámit do 15 dnů ode dne, kdy nastala⁶.
- 3.5 Ubytovatel je povinen vést v písemné podobě evidenční knihu, do které zapisuje dobu ubytování, účel pobytu, jméno, příjmení, adresu místa trvalého pobytu nebo místa trvalého bydliště v zahraničí a číslo občanského průkazu nebo cestovního dokladu fyzické osoby, které ubytování poskytl. Tyto zápisy musí být vedeny přehledně a srozumitelně a musí být uspořádány postupně z časového hlediska.⁷

Článek 4 Sazba poplatku

- 4.1 Sazba poplatku činí za osobu a každý i započatý den pobytu, není-li tento dnem příchodu 15,- Kč.

Článek 5 Splatnost poplatku

- 5.1 Poplatek je splatný měsíčně, vždy do 15. dne následujícího měsíce.
- 5.2 V případě, že výše odváděného poplatku (za jeden měsíc) nedosahuje částky alespoň 5 000,- Kč, je poplatek splatný čtvrtletně, vždy do 15. dne prvního měsíce následujícího čtvrtletí.

Článek 6 Osvobození

- 6.1 Poplatku za lázeňský nebo rekreační pobyt nepodléhají:
- a) osoby nevidomé, bezmocné a osoby s těžkým zdravotním postižením, které jsou držiteli průkazu ZTP/P podle zvláštního právního předpisu a jejich průvodci,
 - b) osoby mladší 18 let a starší 70 let nebo osoby, na které náleží přídavky na děti (výchovné) anebo vojáci v základní službě a osoby, které vykonávají civilní službu.

⁵ §14a odst. 2 zákona o místních poplatcích

⁶ §14a odst. 3 zákona o místních poplatcích

⁷ § 3 odst. 4 zákona o místních poplatcích

Článek 7

Navýšení poplatku

- 7.1 Nebudou-li poplatky zaplacený poplatníkem včas nebo ve správné výši, vyměří mu obecní úřad poplatek platebním výměrem nebo hromadným předpisným seznamem⁸.
- 7.2 Včas nezaplacené nebo neodvedené poplatky nebo část těchto poplatků může obecní úřad zvýšit až na trojnásobek; toto zvýšení je příslušenstvím poplatku⁹.

Článek 8

Účinnost

- 8.1 Tato vyhláška nabývá účinnosti dne 1. 1. 2013.

Tomáš Hanzel v. r.
primátor

Ing. Jan Wolf v. r.
náměstek primátora

⁸ §11 odst. 1 zákona o místních poplatcích

⁹ §11 odst. 3 zákona o místních poplatcích



STATUTÁRNÍ MĚSTO
KARVINÁ

Obecně závazná vyhláška

č. x/2012 o místním poplatku z ubytovací kapacity

| | |
|--------------|-------------------|
| Schváleno: | 04.12.2012 |
| Účinnost: | 01.01.2013 |
| Zpracovatel: | Odbor organizační |

Zastupitelstvo města Karviné na svém zasedání dne 04.12.2012 vydalo v souladu s § 10 písm. d) a § 84 odst. 2 písm. h) zákona č. 128/2000 Sb., o obcích (obecní zřízení) ve znění pozdějších předpisů, k uplatnění ustanovení § 14 odst. 2 zákona č. 565/1990 Sb., o místních poplatcích, ve znění pozdějších předpisů, tuto obecně závaznou vyhlášku:

Článek 1 Úvodní ustanovení

- 1.1 Město Karviná touto vyhláškou zavádí místní poplatek z ubytovací kapacity (dále jen „poplatek“).
- 1.2 Řízení o poplatcích vykonává Magistrát města Karviné (dále jen „správce poplatku“).¹

Článek 2 Poplatník a předmět poplatku

- 2.1 Poplatek z ubytovací kapacity se vybírá v obcích a městech v zařízeních určených k přechodnému ubytování za úplatu².
- 2.2 Poplatek platí ubytovatel, kterým je fyzická nebo právnická osoba, která přechodné ubytování poskytla.

Článek 3 Ohlašovací povinnost

- 3.1 Poplatník (ubytovatel) je povinen ohlásit správci poplatku vznik své poplatkové povinnosti do 15 dnů od zahájení činnosti spočívající v poskytování přechodného ubytování za úplatu v zařízeních určených k přechodnému ubytování. Stejným způsobem ohlásí ubytovatel správci poplatku ukončení činnosti spočívající v poskytování přechodného ubytování za úplatu
- 3.2 V ohlášení poplatník (ubytovatel) uvede³:
 - a) jméno, popřípadě jména, a příjmení nebo název nebo obchodní firmu, obecný identifikátor, byl-li přidělen, místo pobytu nebo sídlo, místo podnikání, popřípadě

¹ § 14 odst. 3 zákona č. 565/1990 Sb., o místních poplatcích, ve znění pozdějších předpisů (dále jen „zákon o místních poplatcích“)

² § 7 odst. 1 zákona o místních poplatcích

³ § 14a odst. 1 zákona o místních poplatcích

- další adresy pro doručování; právnická osoba uvede též osoby, které jsou jejím jménem oprávněny jednat v poplatkových věcech,
- b) čísla všech svých účtů u poskytovatelů platebních služeb, včetně poskytovatelů těchto služeb v zahraničí, užívaných v souvislosti s podnikatelskou činností, v případě, že předmět poplatku souvisí s podnikatelskou činností poplatníka,
 - c) další údaje a skutečnosti rozhodné pro stanovení výše poplatkové povinnosti, včetně skutečností zakládajících nárok na úlevu nebo případné osvobození od poplatkové povinnosti.
- 3.3 Poplatník, který nemá sídlo nebo bydliště na území členského státu Evropské unie, jiného smluvního státu Dohody o Evropském hospodářském prostoru nebo Švýcarské konfederace, uvede kromě údajů požadovaných v odstavci 2 adresu svého zmocněnce v tuzemsku pro doručování⁴.
- 3.4 Dojde-li ke změně údajů uvedených v ohlášení, je poplatník povinen tuto změnu oznámit do 15 dnů ode dne, kdy nastala⁵.
- 3.5 Ubytovatel je povinen vést v písemné podobě evidenční knihu, do které zapisuje dobu ubytování, jméno, příjmení, adresu místa trvalého pobytu nebo místa trvalého bydliště v zahraničí a číslo občanského průkazu nebo cestovního dokladu fyzické osoby, které ubytování poskytl. Zápisy do evidenční knihy musí být vedeny přehledně a srozumitelně a musí být uspořádány postupně z časového hlediska.⁶

Článek 4 **Sazba poplatku**

- 4.1 Sazba poplatku činí za každé využití lůžko a den 6,-Kč.

Článek 5 **Splatnost poplatku**

- 5.1 Poplatek je splatný nejpozději do 15 dnů po uplynutí každého příslušného kalendářního měsíce.

Článek 6 **Osvobození**

- 6.1 Poplatku nepodléhá:
- a) ubytovací kapacita v zařízeních sloužících pro přechodné ubytování studentů a žáků,
 - b) ubytovací kapacita ve zdravotnických nebo lázeňských zařízeních, pokud nejsou užívána jako hotelová zařízení,
 - c) ubytovací kapacita v zařízeních sloužících sociálním a charitativním účelům⁷.

Článek 7 **Navýšení poplatku**

- 7.1 Nebudou-li poplatky zaplacený poplatníkem včas nebo ve správné výši, vyměří mu obecní úřad poplatek platebním výměrem nebo hromadným předpisným seznamem⁸.

⁴ §14a odst. 2 zákona o místních poplatcích

⁵ §14a odst. 3 zákona o místních poplatcích

⁶ §7 odst. 3 druhá věta zákona o místních poplatcích s odkazem na §3 odst. 4 zákona o místních poplatcích

⁷ §7 odst. 2 zákona o místních poplatcích

⁸ §11 odst. 1 zákona o místních poplatcích

- 7.2 Včas nezaplacené nebo neodvedené poplatky nebo část těchto poplatků může obecní úřad zvýšit až na trojnásobek; toto zvýšení je příslušenstvím poplatku⁹.

Článek 8 Účinnost

- 8.1 Tato vyhláška nabývá účinnosti dne 1. 1. 2013.

Tomáš Hanzel v. r.
primátor

Ing. Jan Wolf v. r.
náměstek primátora

⁹ §11 odst. 3 zákona o místních poplatcích



STATUTÁRNÍ MĚSTO
KARVINÁ

Obecně závazná vyhláška

č. x/2012 o prokazování znalosti místopisu, právních předpisů upravujících taxislužbu a ochranu spotřebitele a znalost obsluhy taxamtru řidiči taxislužby na území města Karviné

| | |
|--------------|-------------------|
| Schváleno: | 04.12.2012 |
| Účinnost: | 01.01.2013 |
| Zpracovatel: | Odbor organizační |

Zastupitelstvo města Karviné na svém zasedání dne 04.12.2012 vydalo v souladu s § 10 písm. d) a § 84 odst. 2 písm. h) zákona č. 128/2000 Sb., o obcích (obecní zřízení) ve znění pozdějších předpisů, k uplatnění ustanovení § 21a odst. 1 a § 41 odst. 3 zákona č. 111/1994 Sb., o silniční dopravě, ve znění pozdějších předpisů, tuto obecně závaznou vyhlášku:

Článek 1 Úvodní ustanovení

- 1.1 Statutární město Karviná (dále jen město) stanovuje jako podmínku výkonu práce řidiče taxislužby na území města Karviné úspěšné složení zkoušky prokazováním znalosti místopisu, právních předpisů upravujících taxislužbu a ochranu spotřebitele a znalosti obsluhy taxamtru (dále jen zkouška). Tato vyhláška stanoví podmínky, rozsah znalostí, způsob a pravidla vykonání zkoušky pro provozování taxislužby na území města Karviné.

Článek 2 Výkon zkoušky

- 2.1 Zkouška se vykonává na základě osobního přihlášení, kdy se uchazeč o práci řidiče taxislužby na území města Karviné osobně dostaví na Magistrát města Karviné, Odbor rozvoje, kde vypíše přihlášku a svým podpisem potvrdí termín účasti na dohodnutém termínu zkoušky. Přihláška, viz příloha č. 1 OZV, musí být vypsána a osobně podána nejpozději jeden týden před vyhlášeným termínem zkoušky. Formulář přihlášky je k dispozici na Odboru rozvoje a rovněž i na www.karvina.cz. O termínu zkoušky, čase a místu konání zkoušky bude zájemce informován při osobním předání přihlášky.
- 2.2 Zkoušku skládá každý řidič taxislužby a provozovatel taxislužby, který zároveň vykonává práci řidiče taxislužby¹.
- 2.3 Zkouška se provádí v českém jazyce před zkušební komisí.

Článek 3 Zkušební komise a průběh zkoušky

- 3.1 Zkušební komisi jmenuje Rada města Karviné:

¹ § 2 odst. 9 zákona č. 111/1994 Sb., o silniční dopravě, ve znění pozdějších předpisů

- a) z řad svých členů,
 - b) z řad členů Zastupitelstva města Karviné,
 - c) z řad zaměstnanců statutárního města Karviné zařazených do Magistrátu města Karviné.
- 3.2 Zkušební komise je pětičlenná, je složena z předsedy a členů zkušební komise (dále jen „členové zkušební komise“).
- 3.3 Činnost zkušební komise
- a) předseda zkušební komise:
 - řídí jednání a práci zkušební komise, dbá na správný postup zkušební komise.
 - b) zkušební komise:
 - organizuje přípravu a průběh zkoušek,
 - sestavuje kombinaci zkušebních testů a zajišťuje jejich aktualizaci,
 - dbá na nezávadný průběh zkoušky,
 - odpovídá za náležitosti potřebné ke zkoušce,
 - seznamuje uchazeče s průběhem zkoušky,
 - může ze zkoušky vyloučit uchazeče, který závažným způsobem naruší její průběh,
 - rozhoduje o všech sporných otázkách souvisejících s vykonáním zkoušky,
 - v případě nepřítomnosti předsedy zkušební komise zvolí přítomní členové ze svého středu jeho zástupce.
 - c) členové zkušební komise o sporných otázkách hlasují.

Článek 4

Způsob provedení, průběh a hodnocení zkoušky

- 4.1 Zkoušky budou prováděny v předem vyhlášených termínech s tím, že řádné termíny zkoušek na kalendářní rok vyhlásí statutární město Karviná, Magistrát města Karviné, Odbor rozvoje vždy alespoň s měsíčním předstihem zveřejněním na úřední desce Magistrátu města Karviné. Statutární město Karviná, Magistrát města Karviné, Odbor rozvoje může při mimořádně vysokém počtu uchazečů a se souhlasem předsedy zkušební komise vyhlásit v průběhu kalendářního roku další, tzv. mimořádné zkouškové termíny, jejich zveřejnění na úřední desce není nutné. Na každý zkouškový termín může být přizváno maximálně 18 přihlášených uchazečů.
- 4.2 Zkouška je neveřejná. Ve zkušební místnosti mohou být pouze členové zkušební komise a uchazeči skládající zkoušku. Jiná osoba může být zkoušce přítomna pouze se souhlasem předsedy zkušební komise.
- 4.3 Uchazeč je povinen u prezence předložit platný občanský průkaz nebo jiný doklad totožnosti a řidičský průkaz a podepsat se do prezenční listiny.
- 4.4 Zkouška se provádí formou tří písemných testů:
- písemný test prověřující znalost karvinského místopisu obsahuje třicet otázek členěných do sedmi skupin, každá otázka má jednu správnou odpověď,
 - písemný test prověřující znalost právních předpisů upravujících taxislužbu a ochranu spotřebitele obsahuje dvacet otázek, ke každé otázce jsou tři odpovědi, z nichž pouze jedna je správná,
 - písemný test prověřující znalost obsluhy taxamtru obsahuje deset otázek, ke každé otázce jsou tři odpovědi, z nichž pouze jedna je správná.
- 4.5 Hodnocení písemných testů se provádí samostatným bodovým ohodnocením. Uchazeč prospěl, dosáhl-li v písemných testech následující úrovně znalostí:
- u karvinského místopisu nejméně 85 % (85 bodů) dosažitelného bodového ohodnocení,

- u právních předpisů upravujících taxislužbu a ochranu spotřebitele nejméně 80 % (16 bodů) dosažitelného bodového ohodnocení,
 - u obsluhy taxametru nejméně 80 % (8 bodů) dosažitelného bodového ohodnocení.
- 4.6 V jednom termínu zkoušky (jedná-li se o první, opravnou nebo novou zkoušku) bude uchazeči umožněno vypracovat všechny písemné testy.
- 4.7 Uchazeč, který u první zkoušky neuspěl v některém ze tří testů, může absolvovat opravnou zkoušku na základě nové přihlášky, a to v nejbližším zkouškovém termínu. Opravná zkouška se skládá z písemných testů, ve kterých uchazeč neuspěl.
- 4.8 V případě, že uchazeč nesloží zkoušku v opravném termínu, může se dostavit ke zkoušce až po uplynutí tří měsíců od vykonání opravné zkoušky na základě nového přihlášení ke zkoušce.
- 4.9 Uplyne-li mezi první a opravnou zkouškou doba delší tří měsíců, opravná zkouška bude považována za zkoušku první.
- 4.10 Uchazeč, kterému bylo vydáno osvědčení obce, se může k následným zkouškám (druhé a třetí) přihlásit nejdříve jeden rok před ukončením doby platnosti osvědčení. Při úspěšném složení v pořadí druhé zkoušky bude uchazeči vydáno nové osvědčení obce s platností od prvního dne po ukončení platnosti dříve vydaného osvědčení obce. Při úspěšném složení třetí zkoušky bude uchazeči vydáno osvědčení obce bez omezení doby platnosti. Pro způsob provedení a hodnocení těchto zkoušek a následné vydání osvědčení obce platí v plné míře ostatní ustanovení této obecně závazné vyhlášky.
- 4.11 Předseda zkušební komise nebo jím pověřený člen zkušební komise seznámí uchazeče s průběhem zkoušky, způsobem vypracování zkušebních testů, hodnocením zkoušky a se způsobem vyrozumění o výsledku zkoušky.
- 4.12 Na vypracování zkušebních testů má uchazeč nejvýše 105 minut. Po uplynutí této doby na pokyn předsedy zkušební komise uchazeči testy odevzdají bez ohledu na to, zda testy dokončili či nikoliv.
- 4.13 V případě, že uchazeč bude provádět opravnou zkoušku některého ze tří testů, má k dispozici u písemného testu prověřujícího znalost karvinského místopisu nejvýše 60 minut, u písemného testu prověřujícího znalost právních předpisů upravujících taxislužbu a ochranu spotřebitele nejvýše 30 minut a u písemného testu prověřujícího znalost obsluhy taxametru pak nejvýše 15 minut.
- 4.14 V průběhu zkoušky musí být ve zkušební místnosti vždy nejméně tři členové zkušební komise.
- 4.15 Uchazeči v průběhu zkoušek nemohou:
- využívat cizí pomoci,
 - používat jakékoliv pomůcky a podklady,
 - pomáhat jiným účastníkům zkoušky,
 - rušit průběh zkoušky.
- 4.16 Porušování tohoto ustanovení může být důvodem k vyloučení uchazeče ze zkoušky. Na vyloučeného uchazeče je pohlíženo jako na uchazeče, který u zkoušky neuspěl s tím, že jeho písemné testy nebudou klasifikovány. Další postup a termín pro opětovné přihlášení ke zkoušce je upraven v čl. 4 odst. 7.
- 4.17 Zkušební testy hodnotí členové zkušební komise u všech jednotlivých testů podle bodového hodnocení správně zodpovězených otázek. Nevypracované otázky se hodnotí jako chybně zodpovězené.
- 4.18 Po ukončení zkoušky vyhlásí předseda zkušební komise uchazečům její výsledek.
- 4.19 Proti rozhodnutí zkušební komise o výsledku zkoušky není odvolání přípustné. Požádá-li uchazeč o nahlédnutí do svých testů, nemůže mu být toto odepřeno.

Článek 5 Vydání osvědčení

- 5.1 Statutární město Karviná, Magistrát města Karviná, Odbor rozvoje vydá řidiči taxislužby po úspěšném vykonání zkoušky osvědčení obce, a to nejpozději do šesti pracovních dnů od jejího vykonání. Převzetí osvědčení potvrdí uchazeč svým podpisem.
- 5.2 Osvědčení po první vykonané zkoušce je platné čtyři roky ode dne vykonání zkoušky. Osvědčení po druhé vykonané zkoušce je platné čtyři roky ode dne vykonání zkoušky a ukončení platnosti prvního osvědčení. Osvědčení po první a druhé zkoušce nelze prodloužit a k jeho obnovení je nutno vykonat zkoušku novou. Osvědčení po třetí úspěšně vykonané zkoušce je platné ode dne vykonání zkoušky a jeho platnost není časově omezena.

Článek 6 Vedení evidence

- 6.1 O konání každé zkoušky pořizuje zkušební komise protokol o konání zkoušky a vede evidenci o provedených testech a vydaných osvědčeních.
- 6.2 Protokoly jsou číslovány a obsahují tyto náležitosti:
- datum zkoušky,
 - jména přítomných členů zkušební komise,
 - jména nepřítomných členů zkušební komise a důvod jejich nepřítomnosti,
 - údaje o průběhu zkoušky,
 - mimořádné události, ke kterým v průběhu zkoušky došlo,
 - jmenovitě uchazeče, kteří se ke zkoušce nedostavili.
- 6.3 Součástí protokolu jsou:
- prezenční listina uchazečů,
 - vyhodnocené zkušební testy, v případě opravné zkoušky budou testy (pouze úspěšně složené) z neúspěšné zkoušky přesunuty jako příloha k protokolu v termínu opravné zkoušky,
 - originály přihlášek ke zkoušce,
 - záznam o vydání osvědčení obce.

Článek 7 Kontrola

- 7.1 Nabízet a provozovat taxislužbu na území města Karviné mohou pouze provozovatelé taxislužby a jejich zaměstnanci - řidiči, kteří vlastní platné osvědčení obce a splňují podmínky stanovené příslušnými předpisy².
- 7.2 Kontrolou dodržování povinností uvedené v článku 7 odst. 1 jsou pověřeni strážníci Městské policie Karviná a pověřeni zaměstnanci statutárního města Karviné zařazení do Magistrátu města Karviné. Osoby uvedené v článku 7 odst. 1 jsou povinny na výzvu strážníka Městské policie Karviná nebo pověřeného zaměstnance statutárního města Karviné zařazeného do Magistrátu města Karviné předložit platné osvědčení obce.

² zákon č. 111/1994 Sb., o silniční dopravě, ve znění pozdějších předpisů, vyhláška č. 478/2000 Sb., kterou se provádí zákon o silniční dopravě, ve znění pozdějších předpisů, zákon č. 455/1991 Sb., o živnostenském podnikání, ve znění pozdějších předpisů, zákon č. 361/2000 Sb., o provozu na pozemních komunikacích a o změnách některých zákonů ve znění pozdějších předpisů

Článek 8

Sankce

- 8.1 Porušení této obecně závazné vyhlášky se postihuje podle zvláštních právních předpisů.³

Článek 9

Zrušovací ustanovení a účinnost

- 9.1 Touto obecně závaznou vyhláškou se ruší Obecně závazná vyhláška č. 9/2007 o prokazování znalosti místopisu, právních předpisů upravujících taxislužbu a ochranu spotřebitele a znalost obsluhy taxametru řidiči taxislužby na území města Karviné.
- 9.2 Tato obecně závazná vyhláška nabývá účinnosti dnem 1. ledna 2013.

Tomáš Hanzel v. r.
primátor

Ing. Jan Wolf v. r.
náměstek primátora

³ zákon č. 128/2000 Sb., o obcích, ve znění pozdějších předpisů, zákon č. 200/1990 Sb., o přestupcích, ve znění pozdějších předpisů



STATUTÁRNÍ MĚSTO
KARVINÁ

Obecně závazná vyhláška

č. x/2012 o místním poplatku ze psů

| | |
|--------------|-------------------|
| Schváleno: | 04.12.2012 |
| Účinnost: | 01.01.2013 |
| Zpracovatel: | Odbor organizační |

Zastupitelstvo města Karviné na svém zasedání dne 04.12.2012 vydalo v souladu s § 10 písm. d) a § 84 odst. 2 písm. h) zákona č. 128/2000 Sb., o obcích (obecní zřízení) ve znění pozdějších předpisů, k uplatnění ustanovení § 14 odst. 2 zákona č. 565/1990 Sb., o místních poplatcích, ve znění pozdějších předpisů, tuto obecně závaznou vyhlášku:

Článek 1 Úvodní ustanovení

- 1.1 Město Karviná touto vyhláškou zavádí místní poplatek ze psů (dále jen „poplatek“).
- 1.2 Řízení o poplatcích vykonává Magistrát města Karviné (dále jen „správce poplatku“).¹

Článek 2 Poplatník a předmět poplatku

- 2.1 Poplatek ze psů platí držitel psa. Držitelem je fyzická nebo právnická osoba, která má trvalý pobyt nebo sídlo na území města Karviné².
- 2.2 Poplatek ze psů se platí ze psů starších 3 měsíců.³

Článek 3 Vznik a zánik poplatkové povinnosti

- 3.1 Poplatková povinnost vzniká držiteli psa v den, kdy pes dovršil stáří tří měsíců, nebo v den, kdy nabyl psa staršího tří měsíců.
- 3.2 V případě držení psa po dobu kratší než jeden rok se platí poplatek v poměrné výši, která odpovídá počtu i započatých kalendářních měsíců. Při změně místa trvalého pobytu nebo sídla platí držitel psa poplatek od počátku kalendářního měsíce následujícího po měsíci, ve kterém změna nastala, nově příslušné obci⁴.

¹ § 14 odst. 3 zákona č. 565/1990 Sb., o místních poplatcích, ve znění pozdějších předpisů (dále jen „zákon o místních poplatcích“)

² §2 odst. 1 zákona o místních poplatcích

³ §2 odst. 2 zákona o místních poplatcích

⁴ §2 odst. 3 a 4 zákona o místních poplatcích

- 3.3 Poplatková povinnost zaniká dnem, kdy přestala být fyzická nebo právnická osoba držitelem psa (např. úhynem psa, jeho ztrátou, darováním nebo prodejem), přičemž se poplatek platí i za započatý kalendářní měsíc, ve kterém taková skutečnost nastala.

Článek 4 Ohlašovací povinnost

- 4.1 Držitel psa je povinen ohlásit⁵ správci poplatku vznik své poplatkové povinnosti do 15 dnů ode dne jejího vzniku. Stejným způsobem je povinen oznámit také zánik své poplatkové povinnosti.
- 4.2 Povinnost ohlásit držení psa má i osoba, která je od poplatku osvobozena.
- 4.3 V ohlášení držitel psa uvede⁶:
- a) jméno, popřípadě jména, a příjmení nebo název nebo obchodní firmu, obecný identifikátor, byl-li přidělen, místo pobytu nebo sídlo, místo podnikání, popřípadě další adresy pro doručování; právnická osoba uvede též osoby, které jsou jejím jménem oprávněny jednat v poplatkových věcech,
 - b) čísla všech svých účtů u poskytovatelů platebních služeb, včetně poskytovatelů těchto služeb v zahraničí, užívaných v souvislosti s podnikatelskou činností, v případě, že předmět poplatku souvisí s podnikatelskou činností poplatníka,
 - c) další údaje rozhodné pro stanovení výše poplatkové povinnosti, zejména stáří a počet držených psů, včetně skutečností zakládajících vznik nároku na úlevu nebo osvobození od poplatku.
- 4.4 Dojde-li ke změně údajů uvedených v ohlášení, je držitel psa povinen tuto změnu oznámit do 15 dnů ode dne, kdy nastala.⁷

Článek 5 Sazba poplatku

- 5.1 Pokud není v odstavci 2 až 3 tohoto článku uvedeno jinak, sazby poplatku činí ročně:
- a) 1.500,- Kč za jednoho psa,
 - b) 2.250,- Kč za druhého a každého dalšího psa téhož držitele.
- 5.2 Sazba poplatku za psa poplatníka, který má trvalé bydliště v rodinném domě na celém území města Karviné, nebo za hlídacího psa chovaného na samostatných pozemcích sloužících pro zahrádkářskou činnost a za psa chovaného v kotcích na kynologických cvičištích činí ročně:
- a) 300,- Kč za jednoho psa,
 - b) 450,- Kč za druhého a každého dalšího psa téhož držitele.
- 5.3 Je-li držitelem psa poživatel invalidního, starobního, vdovského nebo vdoveckého důchodu, který je jeho jediným zdrojem příjmu, anebo poživatel sirotčího důchodu, činí sazba poplatku ročně:
- a) 200,- Kč za jednoho psa,
 - b) 300,- Kč za druhého a každého dalšího psa téhož držitele

⁵ §71 zákona č. 280/2009, daňový řád, ve znění pozdějších předpisů

⁶ §14a odst. 1 zákona o místních poplatcích

⁷ §14a odst. 3 zákona o místních poplatcích

Článek 6 Splatnost poplatku

- 6.1 Poplatek je splatný ve dvou stejných splátkách, vždy do 30. dubna a 31. října kalendářního roku, za který se poplatek hradí.
- 6.2 Nečiní-li poplatek více jak 1 000,- Kč, je splatný najednou v termínu do 30. dubna kalendářního roku, za který se poplatek hradí.
- 6.3 Při vzniku poplatkové povinnosti v období od 1. dubna do 30. září je poplatek splatný do 31. října a při vzniku poplatkové povinnosti v období od 1. října do 31. prosince je poplatek splatný do 30. dubna následujícího kalendářního roku.

Článek 7 Osvobození a úlevy

- 7.1 Od poplatku ze psů je osvobozen držitel psa, kterým je osoba nevidomá, bezmocná a osoba s těžkým zdravotním postižením, která je držitelem průkazu ZTP/P podle zvláštního právního předpisu, osoba provádějící výcvik psů určených k doprovodu těchto osob, osoba provozující útulek pro ztracené nebo opuštěné psy nebo osoba, které stanoví povinnost držení a používání psa zvláštní právní předpis⁸.
- 7.2 Od poplatku je rovněž osvobozena osoba, která převezme psa z útulku zřízeného statutárním městem Karviná a předloží správci poplatku doklad prokazující tuto skutečnost. Osvobození je na dobu jednoho roku ode dne převzetí psa, a to za splnění podmínky, že během 2 let, následujících ode dne převzetí psa z útulku, nedojde ke změně osoby držitele psa převzatého z útulku.
V případě nedodržení podmínky bude poplatek vyměřen podle Čl. 5.
- 7.3 Poplatek se dále neplatí ze psů:
 - a) sloužících Městské policii a Policii ČR, pokud mají příslušné osvědčení o výcviku,
 - b) speciálně cvičených záchranářských psů, pokud mají příslušné osvědčení o výcviku,
 - c) používaných ke canisterapii, po předložení příslušného dokladu,
 - d) chovaných k hlídání objektů základních a mateřských škol na území města Karviné.
- 7.4 Sazba poplatku bude snížena o 50 % těm poplatníkům, kteří doloží doklad o vykonané zkoušce, že pes je využitelný pro myslivost, obranu státu nebo rybářskou stráž.
- 7.5 Osvobození nebo úleva z poplatku ze psa zaniknou, zanikne-li důvod osvobození nebo úlevy.

Článek 8 Navýšení poplatku

- 8.1 Nebudou-li poplatky zaplacený poplatníkem včas nebo ve správné výši, vyměří mu obecní úřad poplatek platebním výměrem nebo hromadným předpisným seznamem⁹.
- 8.2 Včas nezaplacené nebo neodvedené poplatky nebo část těchto poplatků může obecní úřad zvýšit až na trojnásobek; toto zvýšení je příslušenstvím poplatku¹⁰.

Článek 9 Zrušovací ustanovení

- 9.1 Poplatkové povinnosti vzniklé před nabytím účinnosti této vyhlášky se posuzují podle dosavadních právních předpisů.

⁸ §2 odst. 2 zákona o místních poplatcích

⁹ §11 odst. 1 zákona o místních poplatcích

¹⁰ §11 odst. 3 zákona o místních poplatcích

Článek 10

Účinnost

10.1 Tato vyhláška nabývá účinnosti dne 1. 1. 2013.

Tomáš Hanzel v. r.
primátor

Ing. Jan Wolf v. r.
náměstek primátora



STATUTÁRNÍ MĚSTO
KARVINÁ

Zásady

pro hodnocení a poskytování finančních příspěvků z rozpočtu statutárního města Karviné na podporu individuální bytové výstavby

| | |
|--------------|-------------------|
| Schváleno: | 04.12.2012 |
| Účinnost: | 05.12.2012 |
| Zpracovatel: | Odbor organizační |

Zastupitelstvo města Karviné vydalo dne 04.12.2012 v zájmu podpory rozvoje bytové politiky formou individuální bytové výstavby ve městě tyto Zásady pro hodnocení a poskytování finančních příspěvků z rozpočtu statutárního města Karviné na podporu individuální bytové výstavby (dále jen Zásady):

Článek 1 Úvodní ustanovení

- 1.1 Účelem Zásad je stanovení postupu pro poskytování finančního příspěvku (dále jen „příspěvek“) určeného k podpoře individuální bytové výstavby ve městě Karviná.

Článek 2 Základní ustanovení

- 2.1 Příspěvek bude poskytnut z rozpočtu statutárního města Karviné dle ustanovení § 85 písm. j) zákona č. 128/2000 Sb., o obcích, v platném znění.
- 2.2 Správcem příspěvku je Odbor rozvoje (dále jen „OR“) Magistrátu města Karviné (dále jen „MMK“).
- 2.3 Zásady budou zveřejněny na úřední desce MMK, internetových stránkách a v místním tisku. Žádost a další informace jsou k dispozici u správce příspěvku a na internetových stránkách MMK.

Článek 3 Podmínky pro poskytnutí příspěvku

- 3.1 Příspěvek bude žadateli (článek 3, odst. 3.3 těchto Zásad) poskytnut na 1 nově vystavěný rodinný dům (jak samostatně stojící, tak řadový) na území města Karviné. Rodinným domem se rozumí budova s číslem popisným, která je nově postavena a u níž je ve výpisu z katastru nemovitostí uvedeno, že se jedná o rodinný dům. Rodinným domem dle těchto Zásad není budova, u které je ve výpisu z katastru nemovitostí uvedeno, že se jedná o rozestavěnou budovu.
- 3.2 O příspěvek lze žádat po provedení zápisu stavby rodinného domu na list vlastnictví u katastrálního úřadu.

- 3.3 Žadatelem o příspěvek může být fyzická osoba, která prokáže, že je vlastníkem rodinného domu dle článku 3, odst. 3.1 a článku 3, odst. 3.2 těchto Zásad, a to za splnění všech níže uvedených podmínek:
- a) má vypořádány závazky vůči statutárnímu městu Karviná,
 - b) souhlasí se zpracováním osobních údajů,
 - c) není vůči ní v právní moci žádné soudní rozhodnutí, rozhodnutí správního, daňového či jiného orgánu veřejné správy na plnění, které by mohlo být důvodem exekuce, případně exekuční řízení nebylo proti ní zahájeno. Nemá k datu podání žádosti evidovány žádné závazky po splatnosti u finančního úřadu vůči státu, u orgánu veřejné správy, u peněžního ústavu apod¹. Nebyl vůči ní podán návrh na zahájení insolvenčního řízení a neexistují žádné skutečnosti, které by umožňovaly či vedly k zahájení insolvenčního řízení na její majetek z hlediska zákonných předpokladů, a to ani v dohledné budoucnosti nejméně 1 roku.
- 3.4 Každý žadatel o výše uvedených skutečnostech doloží čestné prohlášení.
- 3.5 O příspěvek nelze žádat, pokud v minulosti žadatel již obdržel příspěvek od statutárního města Karviná na podporu individuální bytové výstavby, zejména na vybavení infrastrukturou. O příspěvek dále není možné žádat, pokud statutární město Karviná již v minulosti v dané lokalitě výstavbu infrastruktury podpořilo, a to zejména poskytnutím dotace anebo vlastní výstavbou infrastruktury. O příspěvek nelze žádat, pokud se nově postavený rodinný dům nachází v lokalitách vyznačených v příloze č. 2 těchto Zásad.
- 3.6 V případě, že bude finanční příspěvek na podporu individuální bytové výstavby poskytnut žadateli, nesmí žadatel nově postavený rodinný dům v průběhu 5 let od obdržení tohoto finančního příspěvku převést za úplaty do vlastnictví jiné fyzické nebo právnické osoby nebo stavbu odstranit s výjimkou odstranění na základě nařízení o odstranění stavby vydaném příslušným stavebním úřadem. Pokud žadatel v průběhu 5 let od obdržení finančního příspěvku za úplaty převede nově postavený rodinný dům do vlastnictví jiné fyzické nebo právnické osoby nebo dům odstraní, je povinen vrátit finanční příspěvek zpět statutárnímu městu Karviná.

Článek 4 **Podání žádosti a postup při vyřizování žádosti**

- 4.1 Žádost lze podat pouze doporučeně poštou nebo osobně na podatelnu MMK na tiskopise, který je přílohou č. 1 těchto Zásad.
- 4.2 O příspěvek lze požádat nejpozději do konce kalendářního roku následujícího, po provedení zápisu stavby rodinného domu na list vlastnictví u katastrálního úřadu.
- 4.3 Žádosti budou vyřizovány v časovém sledu podle data doručení na podatelnu MMK a lze je podávat v průběhu celého kalendářního roku.
- 4.4 K žádosti se přikládá:
- a) výpis z listu vlastnictví katastru nemovitostí, ne starší 30 dnů,
 - b) ověřená kopie kolaudačního rozhodnutí (vztahuje se na stavbu rodinného domu dle článku 3, odst. 3.1 těchto Zásad, pokud kolaudační rozhodnutí bylo vydáno dle zákona č. 50/1976 Sb., stavebního zákona a nabylo právní moci nejdříve 01.01.2006),
 - c) každý žadatel, fyzická osoba doloží čestné prohlášení podle čl. 3 odst. 3.4 těchto Zásad,
 - d) doklad prokazující den zápisu stavby rodinného domu do katastru nemovitostí, nevyplyvá-li tato skutečnost z výpisu z katastru nemovitostí.

¹ Zejména má vypořádány všechny závazky vůči finančnímu úřadu, České správě sociálního zabezpečení, Celní správě, zdravotním pojišťovnám, Pozemkovému fondu, Fondu národního majetku a Státnímu fondu životního prostředí.

- 4.5 Žádosti budou posuzovány individuálně. Správce příspěvku po obdržení žádosti, včetně příloh, provede kontrolu správnosti předložených dokladů. Správce příspěvku má právo vyzvat žadatele k doplnění potřebných dokladů v termínu do 30 dnů ode dne doručení žádosti na podatelnu MMK. Nedoplní-li žadatel požadované doklady v nově stanovené lhůtě nebo nesplní-li některou z podmínek stanovených těmito Zásadami, správce příspěvku žádost vyřadí a o této skutečnosti žadatele vyrozumí.
- 4.6 Žádost o příspěvek bude posouzena a předložena správcem příspěvku ke schválení Radě města Karviné a Zastupitelstvu města Karviné.
- 4.7 Příspěvek bude žadateli poskytnut po uzavření smlouvy o poskytnutí příspěvku v souladu s ujednáním v této smlouvě.

Článek 5

Výše příspěvku

- 5.1 Příspěvek bude poskytován jednorázově a je stanoven **paušální částkou 150 tisíc Kč** na jeden vystavěný rodinný dům dle článku 3, odst. 3.1 těchto Zásad.

Článek 6

Závěrečná ustanovení

- 6.1 Objem finančních prostředků z rozpočtu statutárního města Karviné na podporu individuální bytové výstavby závisí na rozpočtu města a bude činit vždy nejméně 5 mil. Kč na příslušný kalendářní rok. Finanční příspěvky budou poskytovány do výše vyčerpání vyčleněných finančních prostředků.
- 6.2 Případný nevyčerpaný objem finančních prostředků na podporu individuální bytové výstavby v rozpočtu statutárního města Karviné se převede do následujícího kalendářního roku zpět do rozpočtu města.
- 6.3 Tyto Zásady ruší Zásady pro hodnocení a poskytování finančních příspěvků z rozpočtu statutárního města Karviné na podporu individuální bytové výstavby schválené usnesením ZM č. 344 ze dne 22. 01. 2008.
- 6.4 Tyto Zásady byly schváleny Zastupitelstvem města Karviné usnesením číslo ... ze dne 04.12.2012 a nabývají účinnosti dnem 05.12.2012.
- 6.5 Na poskytnutí finančního příspěvku na podporu individuální bytové výstavby není právní nárok.

Nedílnou součástí těchto Zásad je:

Příloha č. 1 - Žádost o poskytnutí finančního příspěvku z rozpočtu statutárního města Karviné na podporu individuální bytové výstavby

Příloha č. 2 – Vymezené lokality, kde nebude poskytnuta podpora.

Tomáš Hanzel v. r.
primátor

Ing. Jan Wolf v. r.
náměstek primátora

Příloha č. 1

**Žádost o poskytnutí finančního příspěvku z rozpočtu statutárního města Karviné
na podporu individuální bytové výstavby**

| I. ČÁST | | | | | |
|---|--|-------------|--|----------------|--|
| Žadatel¹: | | | | | |
| <ul style="list-style-type: none"> fyzická osoba: jméno, příjmení, titul | | | | | |
| Místo trvalého pobytu žadatele: | | | | | |
| Ulice: | | | | Č. p. | |
| Obec: | | | | PSČ: | |
| Tel: | | Fax: | | E-mail: | |
| Bankovní spojení: | | | | | |
| Číslo účtu žadatele: | | | | | |
| Výstavba rodinného domu (uveďte umístění, číslo parcely, katastrální území) | | | | | |
| | | | | | |
| II. ČÁST | | | | | |
| ČESTNÉ PROHLÁŠENÍ | | | | | |
| - Fyzická osoba - | | | | | |
| <p><i>Prohlašuji, že:</i></p> <ul style="list-style-type: none"> mám vypořádány závazky vůči statutárnímu městu Karviná, souhlasím se zpracováním svých osobních údajů ve smyslu zákona č. 101/2000 Sb., o ochraně osobních údajů není vůči mně v právní moci žádné soudní rozhodnutí, či rozhodnutí správního, daňového či jiného orgánu veřejné správy na plnění, které by mohlo být důvodem exekuce, a že takovéto exekuční řízení nebylo zahájeno. nemám k datu podání žádosti evidovány žádné závazky po splatnosti u finančního úřadu, vůči státu, u orgánu veřejné správy, u peněžního ústavu apod. nebyl vůči mně podán návrh na zahájení insolvenčního řízení a neexistují žádné skutečnosti, které by umožňovaly či vedly k zahájení insolvenčního řízení na můj | | | | | |

majetek z hlediska zákonných předpokladů, a to ani v dohledné budoucnosti nejméně 1 roku.

Datum.....

.....

Podpis

Seznam příloh (viz článek 4, odst. 3 *Zásad*):

Žadatel svým podpisem stvrzuje správnost uvedených údajů.

Datum.....

.....

Podpis

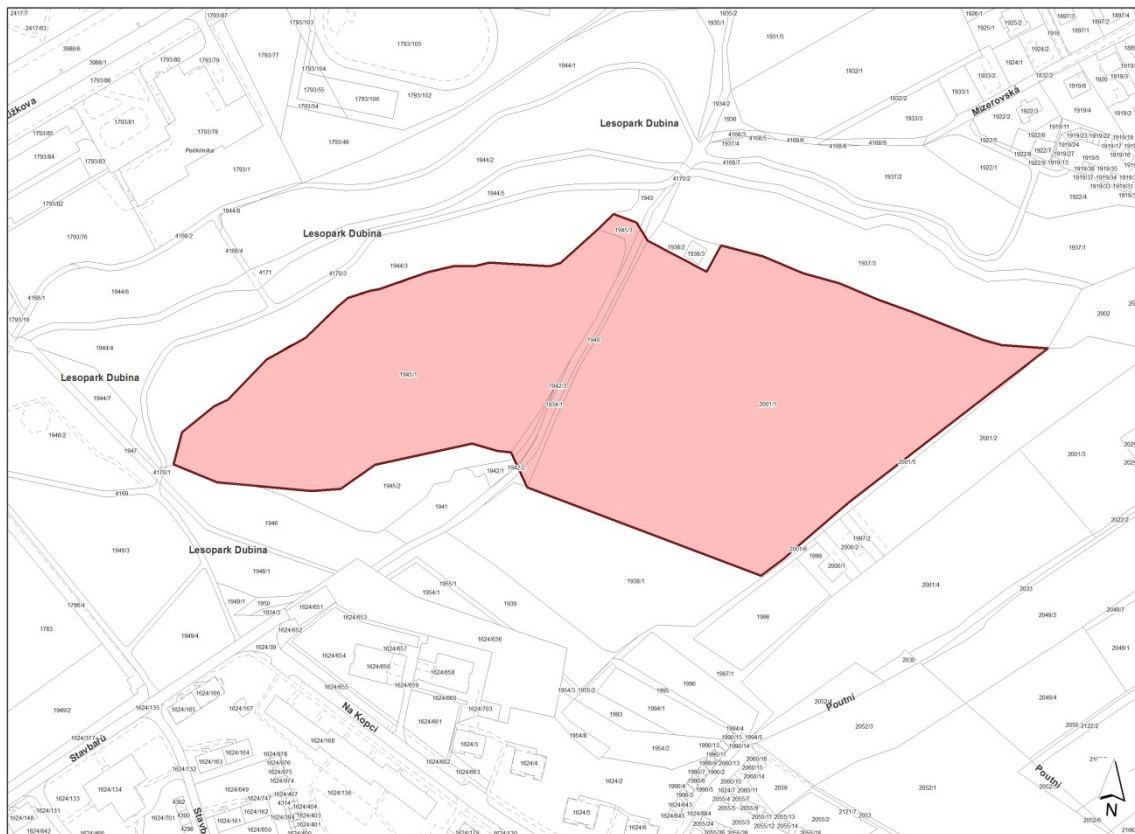
Vysvětlivky:

- 1) žadatel – rozumí se vlastník stavby rodinného domu

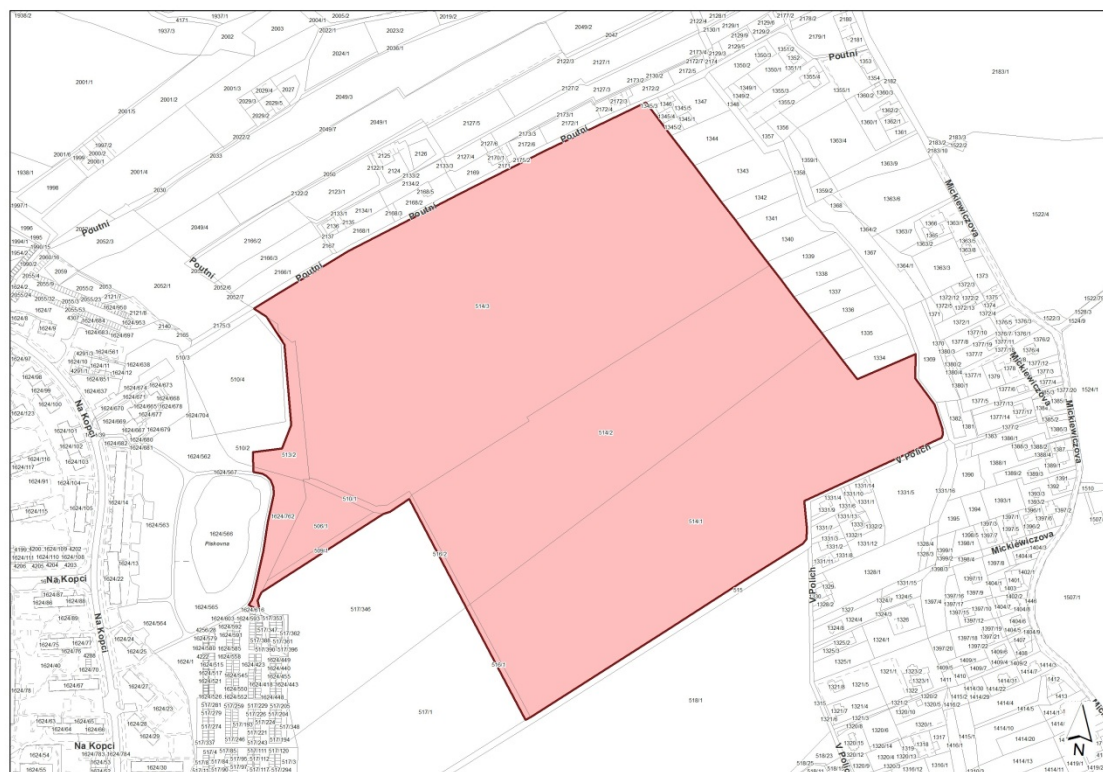
Příloha č. 2

Vymezené lokality, kde nebude poskytován finanční příspěvek na podporu individuální bytové výstavby

Lesopark Dubina:



Nad Pískovnou:



Statutární město Karviná

Zásady • pro hodnocení a poskytování finančních příspěvků z rozpočtu statutárního města Karviné na podporu individuální bytové výstavby

Osvědčení

ve smyslu ust. § 41 zákona č. 128/2000 Sb., o obcích, schváleno usnesením

Zastupitelstva města Karviné č. ze dne

Vyhotovil: Magistrát města Karviné, Odbor rozvoje

datum: podpis:

Dodatek č. 3 k Zřizovací listině příspěvkové organizace Městský dům kultury Karviná

Čl. I

Úvodní ustanovení

1.1 Zastupitelstvo města Karviné svým usnesením č. 765 ze dne 30.06.2009 vydalo Zřizovací listinu příspěvkové organizace Městský dům kultury Karviná, tř. Osvobození 1639/43, 735 06 Karviná-Nové Město, IČO 0320463 (dále jen organizace), která byla zřízena ke dni 01.01.1973 usnesením plenárního zasedání Městského národního výboru Karviná č. 45a ze dne 26.06.1973.

Čl. II

Změna zřizovací listiny

2.1 Tímto dodatkem č. 3 k Zřizovací listině příspěvkové organizace Městský dům kultury Karviná (dále jen dodatek) se Zřizovací listina Městského domu kultury Karviná (dále jen Zřizovací listina) mění takto:

2.1.1 V Článku V. Součást organizace se vypouští text první odrážky tohoto znění:

- Kulturní středisko, ul. Kosmonautů 842/48b, Karviná-Ráj, PSČ: 734 01

2.1.2 Příloha č. 1 Zřizovací listiny se nahrazuje novým aktualizovaným zněním.

Čl. III.

Závěrečná ustanovení

3.1 Další ustanovení Zřizovací listiny zůstávají beze změny.

3.2 Tento Dodatek nabývá účinnosti dne 23.11.2012.

3.3 Tento Dodatek byl schválen Zastupitelstvem města Karviné usnesením č. ze dne 04.12.2012.

Příloha č. 1 zřizovací listiny Městského domu kultury Karviná

Nemovitý majetek k 23.11.2012

- nemovitý majetek zřizovatele předaný Městskému domu kultury Karviná k hospodaření:

Budovy a stavby

| Objekt | číslo pozemku | rok výstavby | katastr | cena v Kč |
|---------------|---------------|--------------|---------|-----------------------|
| MěDK | 3298 | 1964 | 663824 | 87.151.116,96 |
| Kino Centrum | 1624/480 | 1986 | 663824 | 21.120.592,26 |
| Letní kino | 3981/3 | 1981 | 663824 | 6.943.043,60 |
| Trafostanice | 3298 | 2003 | 663824 | 1.787.328,80 |
| Garáž | 3493/6 | 1998 | 663824 | 22.510,00 |
| KS Mizerov | 1624/211 | 1966 | 663824 | 6.531.628,65 |
| OD Družba | 1407/1 | 2010 | 663824 | 146.914.070,57 |
| Celkem | | | | 270.470.290,84 |

Pozemky

| Charakteristika | číslo pozemku | katastrální území | výměra m ² | cena/m ² v Kč | cena v Kč |
|---------------------|---------------|-------------------|-----------------------|--------------------------|---------------------|
| MěDK | | | | | |
| zastavěná plocha | 3298 | 663824 | 2857 | 500,-/m ² | 1.428.500,00 |
| Kino Centrum | | | | | |
| zastavěná plocha | 1624/480 | 663824 | 2156 | 500,-/m ² | 1.078.000,00 |
| Letní kino | | | | | |
| zastavěná plocha | 3981/3 | 663824 | 3136 | 500,-/m ² | 1.568.000,00 |
| Garáž | | | | | |
| zastavěná plocha | 3493/6 | 663824 | 18 | 500,-/m ² | 9.000,- |
| KS Mizerov | | | | | |
| zastavěná plocha | 1624/211 | 663824 | 677 | 500,-/m ² | 338.500,00 |
| OD Družba | | | | | |
| zastavěná plocha | 1407/1 | 663824 | 1207 | 630,-/m ² | 760.410,00 |
| Celkem | | | | | 5.182.410,00 |